



AVVISO

Ordine

1. Bacheca: annunci lavoro
2. Caduceo d'oro 2023

Notizie in Rilievo Scienza e Salute

3. Asma grave: quali sono i sintomi e come si cura
4. OLFATTO: ogni narice percepisce gli odori in modo indipendente
5. Sai capire se una ferita è infetta oppure no?
- 6.



Prevenzione e Salute

7. Saltare i pasti non aiuta la dieta: aumenta il grasso addominale



Proverbio di oggi.....
Chi vo' mettere pede a ogni preta, nun arriva a la casa

SALTARE i PASTI NON AIUTA la DIETA: AUMENTA il GRASSO ADDOMINALE

Questo comportamento provoca fluttuazioni di insulina e glucosio che si traducono nell'aumento dell'adipe

Per perdere peso - e per mantenersi in peso-forma - il comportamento migliore da tenere è quello di

- ❖ *effettuare tanti piccoli pasti durante la giornata ed evitare, al contrario, di saltare i momenti dedicati al consumo del cibo,*

con la speranza proprio di risparmiare sulla quantità di calorie assunte.

Parola di un gruppo di ricercatori statunitensi della Ohio State University che, in uno studio pubblicato sul **Journal of Nutritional Biochemistry** sono riusciti a dimostrare che **saltare i pasti induce il metabolismo in**

una serie di errori che portano con maggiore facilità all'accumulo di grasso addominale, tipologia di adipe già nota per essere associata all'insulino-resistenza e all'aumento del rischio di sviluppare patologie come il diabete di tipo 2 e malattie cardiache.

"Lo studio - supporta l'idea che **consumare piccoli pasti durante la giornata può essere utile per perdere peso**, anche se questa modalità di consumo del cibo potrebbe non essere pratica per molte persone".

Anche chi non riesce a fare piccoli pasti durante la giornata, continua la studiosa, per mantenersi in forma *"sicuramente deve evitare di saltare i pasti con l'obiettivo di risparmiare calorie, dal momento che è proprio questo comportamento a provocare importanti fluttuazioni di insulina e glucosio che, a lungo andare, si traducono nell'aumento, piuttosto che nella diminuzione, dell'accumulo di grasso"*. (Salute, Sole24Ore)



SCIENZA E SALUTE**ASMA GRAVE: Quali sono i SINTOMI e come si CURA**

*In Italia, secondo i dati riportati dal Ministero della Salute, si stima che circa il 5% della popolazione (circa 3 milioni di persone) soffra di **asma bronchiale** e che il 10% delle persone asmatiche abbia una forma di **asma grave** (circa 300.000 persone).*

Insieme al dottor **Sebastian Ferri**, pneumologo dell'IRCCS Istituto Clinico Humanitas Rozzano e presso i centri medici **Humanitas Medical Care**, vediamo che cos'è l'asma grave, quali sono i sintomi e come gestirla.

ASMA GRAVE: CHE COS'È E QUALI SONO LE CAUSE

L'asma è **considerata grave** quando le terapie inalatorie ad alti livelli **non riescono a controllarla** con conseguenti **crisi asmatiche** gravi che portano a **frequenti visite mediche**, ricoveri e cicli di **corticosteroidi**. Questa forma di asma può **gravemente influenzare la vita quotidiana** di chi ne soffre, compromettendo la socialità, il lavoro e la vita personale.

L'asma grave può avere molteplici **fattori scatenanti e predisponenti**, tra cui:

- ✓ **fattori ambientali** come **pollini**, **profumi** intensi, **fumo** e variazioni climatiche;
- ✓ **risposte immunitarie** a virus, batteri e **allergeni** che infiammano le vie respiratorie;
- ✓ fattori individuali come **sedentarietà**, predisposizione genetica ed **età**;
- ✓ **condizioni correlate** come **sinusite**, **poliposi nasale** e **obesità**.

ASMA GRAVE: QUALI SONO I SINTOMI

I **sintomi** dell'asma grave comprendono:

- ✓ **difficoltà respiratorie**;
- ✓ **tosse continua**;
- ✓ **sensazione di costrizione** od oppressione **toracica**;
- ✓ **respiro sibilante**.

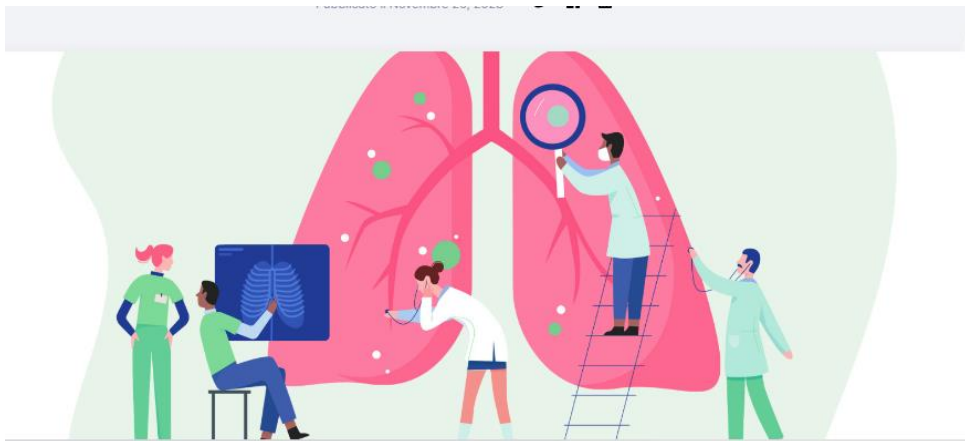
Inoltre, l'asma grave può essere associata a **rinosinusite cronica con poliposi nasale**, cosa che **può rendere l'asma più severa** per associata **ostruzione** anche a **livello nasale**.

ASMA GRAVE: GLI ESAMI PER UNA CORRETTA DIAGNOSI

La **diagnosi** si avvale di esami quali **test di broncodilatazione farmacologica** o **test di provocazione bronchiale**, volti a fornire una conferma funzionale.

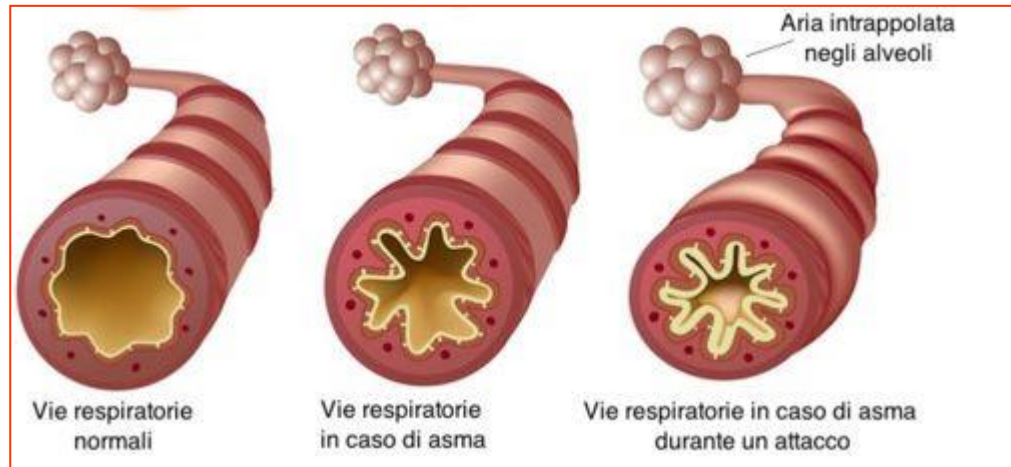
Una diagnosi corretta è **cruciale** non solo per riconoscere in maniera adeguata la malattia, ma anche per iniziare un **trattamento appropriato e personalizzato**, mirato a **migliorare la qualità di vita** del paziente e a **rallentare l'aggravamento** della condizione.

Occorre poi determinare il **tipo di asma (fenotipo)** e riconoscere eventuali **malattie concomitanti** che potrebbero **destabilizzarla**.



I progressi della Ricerca sull'asma hanno stabilito che, in **oltre la metà dei casi**, le forme più gravi della malattia sono legate a un fenotipo di **infiammazione di tipo 2**.

Questa infiammazione è causata dalla **reazione del sistema immunitario** a fattori scatenanti come allergeni, virus o batteri.



L'infiammazione di tipo 2 è anche all'origine di altre condizioni mediche frequentemente presenti in persone con asma grave, come:

- ❖ dermatite atopica;
- ❖ **poliposi nasale**;
- ❖ **rinite allergica**;
- ❖ esofagite eosinofila.

Individuare correttamente il fenotipo e le patologie associate è fondamentale per un **trattamento specifico e su misura** per il paziente.

L'infiammazione di tipo 2 per esempio è spesso refrattaria al trattamento con corticosteroidi inalatori; potrebbe rispondere ai **corticosteroidi orali**, ma gli effetti collaterali gravi a essi associati richiedono che si indagino altre opzioni terapeutiche, come i **farmaci biologici**.

PERCHÉ L'ASMA GRAVE È DIFFICILE DA GESTIRE?

La gestione dell'asma grave è complessa perché molti pazienti tendono a **sottovalutare la loro condizione**, cercando **aiuto specialistico solo in fasi avanzate**, quando l'infiammazione ha già causato alterazioni strutturali e compromesso la qualità della vita.

Spesso inoltre la **terapia non è adeguata**:

- ❖ si ricorre a cicli di corticosteroidi sistemici che offrono un beneficio rapido, ma **non controllano i sintomi a lungo termine** e possono causare effetti collaterali seri, talvolta permanenti per l'organismo.

Questo può portare a riacutizzazioni sempre più frequenti, un rimodellamento delle vie aeree con conseguente riduzione della capacità polmonare e crisi asmatiche più intense e ravvicinate.

Se non si interviene, l'asma grave può evolvere in **insufficienza respiratoria** o crisi respiratorie gravi che potrebbero compromettere la vita del paziente.

L'approccio terapeutico all'asma si basa principalmente sulla **terapia inalatoria** e sull'identificazione e trattamento dei vari **fattori che possono peggiorare la malattia**.

Il trattamento necessita di essere **personalizzato, applicato con costanza** e concordato con il medico di riferimento.

Nelle forme più severe di malattia e in **casi selezionati**, infine, è possibile ricorrere a **farmaci biologici** che **intervengono direttamente sull'infiammazione** che genera e mantiene l'asma bronchiale, interrompendo quel circolo vizioso che è alla base della severità stessa di malattia.

(Salute, Humanitas)

SCIENZA E SALUTE

OLFATTO: ogni narice percepisce gli odori in modo indipendente

Ciascuna narice registra le informazioni in modo autonomo e crea la propria attività neurale. Integrare questi dati ci aiuta a sentire gli odori.

Si parla di loro sempre al plurale, ma le narici sono più autonome l'una dall'altra di quanto si creda. Non solo si alternano dandosi il cambio per respirare - ne usiamo solo una per volta: lo sapevate? - ma registrano gli odori in modo indipendente, dando origine ciascuna a una propria, distinta attività neurale. Lo ha appurato uno studio pubblicato su *Current Biology*, che ha seguito il percorso dell'informazione olfattiva dalla singola narice fino al cervello.



ANNUSA QUI. Se distinguiamo gli odori è grazie alla *corteccia piriforme*, una regione del cervello che si estende tra i due emisferi cerebrali e che riceve e analizza le informazioni olfattive. Un gruppo di neuroscienziati dell'Università della Pennsylvania (Philadelphia) ha coinvolto 10 pazienti epilettici con elettrodi intracranici, che si dovevano sottoporre a chirurgia cerebrale per indagare l'origine delle loro crisi, in un compito di percezione degli odori.

Gli elettrodi intracranici, insieme al fatto che questi pazienti sono di norma operati da svegli, offrivano infatti la possibilità di osservare l'attività neurale relativa all'olfatto **in tempo reale**.

UN PO' DI ORDINE, PREGO. Gli scienziati hanno proposto una serie di stimoli olfattivi coinvolgendo una narice per volta, con l'aiuto di tubicini che si addentravano per un centimetro in profondità in ciascun "buco" del naso. Nella realtà, di rado gli odori interessano una sola narice: essendoci di fatto immersi li percepiamo con entrambe, anche se si addentrano in una un po' prima rispetto all'altra. **Il vero scopo dei ricercatori era capire se e come il cervello sfruttasse queste differenze temporali.**

DUE RAFFIGURAZIONI. Quando gli odori sono stati indirizzati a una singola narice, l'emisfero cerebrale più vicino ad essa ha reagito per primo; solo in un secondo momento è seguita una reazione da parte del lato opposto del cervello. «Sembrano esserci in effetti due rappresentazioni neurali degli odori, corrispondenti all'informazione odorifera che proviene da ciascuna narice». Stimolare ciascuna narice con lo stesso odore ha inoltre suscitato rappresentazioni neurali *simili ma disintinguibili*, come ci fossero sottili differenze nel modo in cui ciascuna narice percepisce il mondo esterno.

L'UNIONE FA LA FORZA. Quando i ricercatori hanno fatto percepire a entrambe le narici lo stesso odore simultaneamente, entrambi gli emisferi cerebrali hanno riconosciuto l'odore più rapidamente di quando entrava in gioco una narice sola. Ci deve dunque essere una qualche forma di "collaborazione" tra i due lati, anche quando uno rimane un po' indietro rispetto all'altro nella codifica dell'odore percepito.

VERIFICHE INCROCIATE. Siccome il cervello confronta gli input sonori registrati da ciascun orecchio per localizzare i suoni, ci si chiede ora se sfrutti un analogo sistema "stereofonico" per percepire gli odori. A dire il vero non sembriamo molto bravi a distinguere la direzione di un odore:

- ❖ *quando i partecipanti hanno dovuto indovinare la narice che aveva captato un dato aroma, non sono stati più abili rispetto al semplice "tirare a caso".*

Un'altra possibilità è che il doppio canale di arrivo delle informazioni olfattive serva a garantire una sorta di sistema di **correzione automatica**: il cervello può confrontare i dati appresi dall'una e dall'altra narice ed essere sicuro di riconoscere gli odori circostanti senza commettere troppi errori. (*Salute, Focus*)

SCIENZA E SALUTE

Sai capire se una ferita è infetta oppure no?

*Un **taglio infetto** può portare a gravi conseguenze, se non trattato opportunamente, quindi è prioritario riconoscerlo.*

Anche una piccola **ferita**, che non necessita neppure di punti di sutura, può causare grossi problemi, come accade per le infezioni cutanee provocate da stafilococchi o streptococchi.

Precisato che in caso di **infezione** bisogna subito ricorrere al medico, come riconoscere, prioritariamente, se un taglio è stato infettato? Ne abbiamo parlato con il dottor [Stefano Ottolini](#), specializzato in medicina d'urgenza in Humanitas.



I SINTOMI DELL'INFEZIONE: COME RICONOSCERLA?

Per sapere se un taglio è infetto, bisogna verificare la presenza di alcuni **segni**: il gonfiore, l'arrossamento, il calore localizzato (il taglio, infatti, è caldo rispetto alle zone circostanti) e la presenza di pus.

Lo scenario peggiore che si possa presentare è la trasformazione di un taglio infetto in un'**infezione (sistemica) del corpo intero**. La prova dello sviluppo dell'infezione si ha misurando la **febbre**; è normale che il taglio sia caldo, ma se tutto il corpo registra un aumento della temperatura è perché l'infezione si sta diffondendo.

E così è pure per il dolore ed il gonfiore: non è normale si manifestino con particolare estensione od intensità. Anche nausea e diarrea possono essere indicatori della diffusione dell'infezione dalla lesione localizzata ad altri sistemi del corpo, sistema gastrointestinale in primis.

Quello che si può fare autonomamente in presenza di un taglio è mantenerlo pulito, disinfettato e coprirlo con una garza sterile e da una benda adesiva da sostituire ogni giorno.

QUANDO RICORRERE AGLI ANTIBIOTICI?

Se un taglio o un graffio si infetta non c'è alternativa:

- è necessario **rivolgersi a un operatore sanitario**, perché, nella maggior parte dei casi, soltanto loro possono prescrivere gli antibiotici per combattere l'infezione ed eliminarla.

Diversi sono gli **antibiotici** disponibili, e diversi antibiotici agiscono su diversi batteri.

Per capire il **farmaco appropriato**, il medico potrebbe aver bisogno in alcuni casi di eseguire un tampone sulla ferita e inviare il tampone per gli esami colturali batteriologici.

Se entro qualche giorno i batteri saranno cresciuti a sufficienza per essere visionati al microscopio il loro tipo sarà identificato.

Se invece non sarà cresciuto nulla il taglio non era infetto e gli antibiotici non saranno necessari.

Tutti gli antibiotici prescritti dovranno essere assunti con l'avvertenza di continuare sino al termine concordato. Gli antibiotici, infatti, prima del termine con ogni probabilità non avranno ancora eliminato tutti i batteri e quelli sopravvissuti, i più forti, potranno così svilupparsi.

Un'eventualità da scongiurare.

(Salute, Humanitas)

Ordine dei Farmacisti della Provincia di Napoli LA BACHECA



ORDINE: BACHECA CERCO LAVORO

Per segnalare disponibilità di lavoro in Farmacia e/o Parafarmacia basta inviare messaggio whatsapp

Farmacia - Luogo	Tipologia lavoro	Contatto	Data Pubblicazione Annuncio
Castellammare	FT/PT	333 833 0707	17 Novembre
Frattamaggiore	FT/PT	c.cinquegrana@gmail.com	17 Novembre
Napoli	FT/PT	c.cinquegrana@gmail.com	17 Novembre
Napoli Vomero	FT/PT	direzione@farmaciacannone.net	23 Ottobre
Napoli	FT/PT	farmaciegruppoarciero@yahoo.it	23 Ottobre
Nola	FT/PT	349 129 2020	23 Ottobre
S. Sebastiano Vesuvio	FT/PT	339 410 2179	23 Ottobre
Napoli Soccavo	FT/PT	081 728 3701	16 Ottobre
Casalnuovo	FT/PT	351 180 3041	16 Ottobre
Napoli Piazza Dante	FT/PT	331 872 8897	16 Ottobre
Giugliano	FT/PT	334 356 9309	16 Ottobre
Quarto	FT/PT	farmaciadelcorsoquarto@virgilio.it	05 Ottobre
Sorrento	FT/PT	344 108 8220	05 Ottobre
Caivano	FT/PT	334 747 7207	02 Ottobre
Melito	FT/PT	338 181 0350	02 Ottobre
Afragola	FT/PT	sanmarco.farmacia@virgilio.it	25 Settembre
Casoria	FT/PT	ines.larosa@farmaciameo.com	25 Settembre
Napoli Zona Chiaia	FT/PT	danilo.alfano@farmaciameo.com	25 Settembre
Napoli Vomero	FT/PT	gildazaccariello@gmai.com	25 Settembre

ORDINE: Corso sull'Interpretazione delle Analisi di Laboratorio

Prima serata Lunedì 6 Novembre, ore 21.00, sede Ordine e a distanza



ORDINE
DEI FARMACISTI
DELLA PROVINCIA
DI NAPOLI
Presidente:
Prof. Vincenzo Santagada



Federfarma
Napoli

Associazione Sindacale
dei Titolari di Farmacia
della Provincia di Napoli



Interpretazioni
delle analisi
di laboratorio

LUNEDÌ 6 NOVEMBRE ORE 21:00 1^ PARTE

- Emocromo, coagulazione, metabolismo del ferro

DOTT. LUIGI ATRIPALDI

INTERVENGONO

Prof. Vincenzo Santagada

Dott. Riccardo Maria Iorio

MERCOLEDÌ 15 NOVEMBRE ORE 21:00 2^ PARTE

- Indagini di laboratorio in urgenza e metabolismo del calcio (DEXA)

DOTT. MARIO GUARINO

D.SSA FORTUNA MARTUCCIO

COMMISSIONE FORMAZIONE

D.ssa Bianca Rosa Balestrieri

Dott. Riccardo Petrone

Prof.ssa Elisa Magli

MARTEDÌ 28 NOVEMBRE ORE 21:00 3^ PARTE

- Quadro lipidico, glicemico e analisi per la valutazione della funzionalità d'organo

DOTT. FRANCESCO FUSCO

D.ssa Micaela Spatarella

Dott. Raffaele Cantone

D.ssa Federica Di Ruocco

COME PARTECIPARE

1. In presenza – Sede Ordine dei Farmacisti Via Toledo n. 156 Napoli
2. A distanza: sarà fornito il link via Whatsapp e/o mediante il FarmaDay
Pagina Facebook: <https://www.facebook.com/ordinefarmacistinapoli>

LA PARTECIPAZIONE AL CORSO CONSENTIRÀ L'ACQUISIZIONE DI CREDITI ECM

CONCERTO DI NATALE, CADUCEO D'ORO, MEDAGLIE di BENEMERENZA alla PROFESSIONE e GIURAMENTO di GALENO

Lunedì 11 Dicembre, ore 19.30 – Teatro di San Carlo – NA



ORDINE DEI FARMACISTI
DELLA PROVINCIA DI NAPOLI



**MEDAGLIE alla
PROFESSIONE**
Cerimonia di Consegna

Con il patrocinio di



Lunedì 11 Dicembre 2022 – ore 19.30
Teatro di San Carlo - Napoli



L'Ordine dei Farmacisti della Provincia di Napoli consegna ai propri iscritti che hanno conseguito:

✓ **65, 60, 50, 40 e 25 anni di Laurea**

una medaglia che rappresenta un riconoscimento della *Comunità Professionale* all'impegno civile, tecnico e deontologico dei Professionisti. La cerimonia si svolge con la presenza di **250 giovani neo iscritti** che pronunceranno il **GIURAMENTO Professionale di GALENO**.

COME PARTECIPARE

**Prenotarsi e Ritirare il Biglietto presso gli Uffici
dell'Ordine a partire dal 13 Novembre**



Ti aspettiamo per partecipare
Tutti insieme,
al *Concerto di Natale*
e al
Caduceo d'Oro 2023

MEDAGLIE alla PROFESSIONE e GIURAMENTO di GALENO

Lunedì 11 Dicembre, ore 20.00 – Teatro di San Carlo – NA

**MEDAGLIE alla PROFESSIONE
LAUREATI FARMACISTI CON 65 ANNI DI LAUREA**

(Laureati nell'anno 1958)

MELILLO Maria Pia

**MEDAGLIE alla PROFESSIONE
LAUREATI FARMACISTI CON 60 ANNI DI LAUREA**

(Laureati nell'anno 1963)

LA SCALA Maria Danielina

PARISI Fernanda

PETRONE Carmine

**MEDAGLIE alla PROFESSIONE
LAUREATI FARMACISTI CON 50 ANNI DI LAUREA**

(Laureati nell'anno 1973)

AMENTE Gennaro

BALESTRIERI Bianca Rosa

CARONE Franca Maria Rosaria

CASTELLANO Bruno

CRISPINO Alfonso

CUNETTA Silvana

DI GENNARO Francesco

FRIZZOLI Luciano

GALDIERO Valeria

MAROTTA Donato

MAZZA Franca Maria

NICCHIA Annamaria

VECCHIONI Roberto

MEDAGLIE *alla* PROFESSIONE

LAUREATI FARMACISTI CON 40 ANNI DI LAUREA

(Laureati nell'anno 1983)

ALBANESE Alessandra

AMBROSIO Domenico

ARIEMMA Elena

BATTAGLIA Ornella

CAPPELLI Annantonia

CARPENTIERI Michele

COLESANTI Silvio

COZZOLINO Giacomo

D'AMBROSIO Vincenzo

D'AMICO Isabella

D'ATRI Luigi

DE CARLO Carla

DE CARLO Vincenzo

DI DONNA Giuseppe

DI FRANCO Edda

FERRANTE Leandra

FOLLARI Emilia

FRANCESCHELLI Sergio

IEPPARELLI Maria Luisa

IODICE Angela

MANZI Angela Maria

MARZANO Raffaele

MERLINO Andrea

MEROLA Carmela

MINCIONE Elvira Patrizia

NAPOLETANO Giulia

NASTI Pasquale

PETRUZZO Patrizia

PORCELLI Innocenzo Giovanni

RICCIOLINO Antonietta

SCARPITTI Patrizia

SOMMA Rosa

SORRENTINO Catello

TERRUSI Maria Ludovica

TORELLA Gloria

ZACCARIELLO Antonio

ZACCURI Maria Antonietta



250

MEDAGLIE *alla* PROFESSIONE

LAUREATI FARMACISTI CON 25 ANNI DI LAUREA

(Laureati nell'anno 1998)

ALTERIO Giuseppina	IOVINO Michele
AMENDOLA Luigi	IULIANO Stefano
AMMENDOLA Franca	LOMBARDI Antonio
AMODIO Simona	MALFÈ Giancarlo
ANNUNZIATA Elvira	MANGANIELLO Tiziana
ANNUNZIATA Paolo	MASSIMO Carmine
BIANCARDI Immacolata	MATTERA Francesco
BOLOGNINI Orlando	MECCANICO Ludovico
CACCIAPUOTI Anna	MINALE Massimiliano
CALCAGNO Francesco	MONTI Francesca
CAPOZIO Francesco	MORELLI Silvana
CAPOZZOLI Dory	NAPPI Annasilvia
CAPPARELLI Lucio	NOCERINO Andrea
CARAVAGLIOS Adelaide	OLIMPO Francesco
CARAVAGLIOS Francesca	PANDICO Fulvio
CASTELLANO Giuseppe	PANICO Marco
CELENTANO Agostino	PERILLI Laura
CHIERCHIA Maria	PESCE Sergio
COLANGELO Giuliana	PICHIERRI Davide
COLAVITTO Floriana	RUSCIANO Felicia
COZZOLINO Marianna	RUSSO Roberta
D'ANTONIO Maria	SABATINO Angela
D'ASCOLI Matilde	SASSO Carmela
D'AURIA Teresa	SCHIATTARELLA Antonietta
DE LELLIS Alessandra	SCHIBECI Marinella
DE PASQUALE Luigi	SCHISANO Maria Daniela
DE SETA Francesco Paolo	SCOTTO DI VETTA Anna, Assunta
DI CAPUA Paola	SHEHADEH Falah
DI RUSSO Nicola	SPERANDEO Michela Liliana
ESPOSITO Monica	SPIRITO Fabrizio
FEOLA Emanuela	STABILE Ornella
GALANO Sergio	STARACE Maria Ilaria
GALDIERO Anella	VIGORITO Sergio
GARZILLI Maria	
GIANNANGELI Raffaele	
GIGANTE Augusta	
GIORDANO Attilio	
GRISPELLO Giuseppe	
IANNUCCI Adolfo	
ILICETO Marco	
IOMMELLI Rosamaria	

MEDAGLIE *alla* PROFESSIONE

GIURAMENTO DI GALENO

(Iscritti nell'anno 2023)

ABATE Enrico
ACATULLO Silvia
ACCONGIAGIOCO Aurora
ADAMO Federica
ALFIERO Lucrezia
AMBROSINO Giovanna
AMBROSIO Francesca
AMENTE Anna Rita
ANATRIELLO Antonietta
ANDREOZZI Maria Rosaria
ANGELINO Simona
APREA Cristina
APREA Ottavio
ARCARI Stefania
ARCIPRETE Anna Rita
ARCIPRETE Stefania
ASTRELLI Sebastiano
AURIEMMA Francesca
AURIOSO Giuliana
AVALLONE Serena
BELMONTE Fabiana
BIZZARRO Sebastiano
BOCCIA Gaia
BORRELLI Valeria
BRUNELLI Maria
BRUNO Valentina
BUONO Camilla
BUONOMO Alfonso
CACCAVALLO Simona
CAIANIELLO Vittoria
CANTONE Andrea
CAPASSO Gaetana
CAPUANO Claudia
CARANNANTE Arianna
CARNIERO Ciro
CASCONE Giorgia
CASILLO Laura
CASSESE Giuseppina
CAVALLARO Fabiola
CEPARANO Raffaella
CHIERCHIA Valentina

CICALA Ilaria
CICCARELLI Giuseppina
CIOFFI Nicola
CIRILLO Maria Michela
COLELLA Federica
CONTALDO Federica
CONTE Eleonora
CORCIONE Vittoria
CRISCUOLO Simona
CRISPINO Carmela
CRISTIANO Anna Claudia
CUOMO Ludovica
D'ANTONIO Giuliana
D'APONTE Marta
D'AVINO Luigi
D'IORIO Anthony
D'IPPOLITO Paolo
DE LUCA Alessandra
DE MATTEO Martina
DE SANCTIS Angelo
DE SIMONE Stefania Roberta
DEL PRETE Angela
DI MAIO Chiara
DI MARCO Maria
DI MARO Pasquale
DI MARTINO Carmela
DI MATTEO Danilo
DI SIMONE Sara
ESPOSITO Alessia
ESPOSITO Marica
ESPOSITO Rosaria
FALCO Raffaella
FALCO Vincenzo
FARNESE Ludovica
FUSCO Maria
GAIO Mario
GALDIERO Anella
GARGIULO Leonilde
GARGIULO Lucia
GIFFONI Rossella
GIUGLIANO Maria

MEDAGLIE *alla* PROFESSIONE

GIURAMENTO DI GALENO

(Iscritti nell'anno 2023)

GIUSTINIANI Florapia	MELE Federica
GOLISANO Giulia	MELE Luisa
GRASSO Rosalba	MERLINO Silvia
GRAVINA Giorgia	MERONE Daniele
GRAZIANO Giovanni	MICILLO Federico
GRIECO Maria Giovanna	MIELE Carmela
GRIECO Rossella	MILORDO Lorena
GUARINO Angela	MOLINARO Alessandro
GUARINO Anna	MUNDO Marianna
GUARINO Chiara	MUSSONE Marika
GUASTAFIERRO Rosa	NAPOLITANO Olga
ILLIANO Francesca	NAPOLITANO Salvatore
IMPROTA Mariacristina	NAPPI Camilla
IOZZI Ilaria	NESI Giuseppina
IZZO Imma	ORLANDI Manlio
IZZO Maria	PAGANO Antonella
LANDOLFI Giada	PALUMBO Addolorata
LAUDIERO Elena	PANICO Lucia
LEONE Federica	PASSARELLI Luigi
LICCARDI Maria	PASSARIELLO Ermelinda
LICCARDI Raffaella	PELLICCIA Alessandro
LIGUORI Alessia	PELLICCIA Angela
LIGUORI Andrea	PENNINO Angela
LOFFREDO Angela	PETRONE Francesco
LORENZANO Ferdinando	PONTI Luisa
LUCIANO Nicoletta	PRINCIPE Gaia Antonia
MAGNETTA Anna	PUCA Pasqualina
MANCINO Miriam	PULLO Alessandra
MANNA Jessica	QUARANTA Fortuna
MARANO Renato	REPPUCCI Bernadette
MARASCO Ginevra	RICCARDI Ludovica
MARCHESE Rosa	RICCI Francesca
MARINO Giorgia	ROSSI Cristiana
MARRA Cinzia	RUGGIERO Marco
MARTINELLI Agnese	RUGGIERO Rosanna
MARTINO Federica	RUSCIANO Concetta
MARZANO Cuono Junior Mattia	RUSSO Cecilia
MARZANO Salvatore	RUSSO Cristiano
MASTANTUONO Maria Giovanna	RUSSO Federica
MAUTONE Gabriella	SANNINO Antonella
MECCARIELLO Maria Vincenza	SANNINO Francesca

MEDAGLIE *alla* PROFESSIONE

GIURAMENTO DI GALENO

(Iscritti nell'anno 2023)

SARNATARO Fabiana
SARNO Veronica
SAVARESE Ida
SCAGLIONE Mariangela
SCARAMELLINO Rebecca
SCOGNAMIGLIO Fabiola
SEQUINO Giovanni
SORRENTINO Walter
SOVIERO Ilenia
SPANÒ Bianca
SQUILLANTE Sara
STELLA Raffaella
TAMBARO Rosa
TANZI Vincenza
TELLO Giuliana
TORINO Claudia
TORINO Martina
TORTORA Vincenzo Maria
TRAMONTANO Marcello Maria
TUFO Giulio
VARRIALE Angela
VELOTTO Mariarosaria
VERDOLIVA Anna Laura
VIGORITO Giorgia
VILLANI Ludovica
VIOLANTE Angelica
VIRGILIO Cecilia
VISONE Alessia
VISONE Viviana
VITULANO Marianna
VOLPE Federica
ZENGA Alessia

