



## AVVISO

### Ordine

1. Bacheca: annunci lavoro
2. Fondazione Ordine Farmacisti Provincia di Napoli: dona il Tuo 5X1000

### Notizie in Rilievo

#### Scienza e Salute

3. Ernia: cosa fare in presenza di gonfiore?
4. Linfonodi ingrossati: le cause e cosa fare



### Prevenzione e Salute

5. Dormire per spazzare via fobie e traumi
6. Pancia ed emotività: sai come prevenire somatizzazione e gonfiore?
7. Ipermenorrea: quando preoccuparsi per le mestruazioni abbondanti



Proverbio di oggi.....

**Chello ca nun se pava, nun se stima**

## DORMIRE PER SPAZZARE VIA FOBIE E TRAUMI

*Traumi e brutti ricordi sono duri da superare, e spesso per farlo è necessario intraprendere un lungo e difficile percorso attualmente basato su una terapia che prevede l'esposizione alla sorgente della propria fobia.*

A quanto pare, però, sembra che presto sarà possibile farlo durante il sonno, almeno secondo quanto sostiene una ricerca pubblicata sulla rivista **Nature**



**Neuroscience**: il nuovo approccio curativo, testato su 15 volontari, consiste essenzialmente nell'espone i pazienti al ricordo traumatico attraverso la visualizzazione di alcuni volti associati a determinati odori e a lievi scosse elettriche. Successivamente, durante il sonno i volontari sono stati esposti a quegli stessi odori collegati alle foto che avevano precedentemente visualizzato: al risveglio, quando hanno nuovamente visualizzato le foto, ma senza essere sottoposti a odori e scosse, i ricercatori hanno notato una notevole riduzione della loro paura, misurata attraverso la quantità di sudore sulla pelle e la risonanza magnetica funzionale. (Focus)

## Perché si dice fumare come un Turco?

*L'origine di questo modo di dire è incerta, quella più probabile risale alla seconda metà del XVI secolo.*

A quell'epoca in Turchia regnava un Pascià estremamente severo nei confronti del consumo di caffè e tabacco, considerate alla stregua di pericolose droghe. I consumatori di caffè e tabacco erano perseguiti duramente (una delle pene previste era il taglio del naso...) e le caffetterie distrutte. Una volta morto il Pascià oppressore, i turchi tornarono a bere caffè e a fumare, anche in modo eccessivo, come reazione al divieto subito. Da qui il detto: **fumare come un turco, nel senso di fumare eccessivamente.** (Focus)

## SCIENZA E SALUTE

**ERNIA: COSA FARE IN PRESENZA DI GONFIORE?**

*Quando parliamo genericamente di **ernia**, intendiamo diversi tipi di ernie della **parete addominale** con specifiche caratteristiche.*

A volte si manifestano con una **protrusione**, come un **gonfiore**, che non è mai da sottovalutare anche se non dà fastidio.

Ne parliamo con il professor **Jacques Lucien Megevand**, Responsabile di Chirurgia Generale e del Centro di Chirurgia per l'ernia di **Humanitas San Pio X**.

**Ernia: le diverse tipologie e le cause**

L'**ernia della parete addominale** è una patologia comune, particolarmente riscontrata nella **popolazione maschile**, che si manifesta con la **fuoriuscita** o protrusione di una parte degli **organi addominali** attraverso un'area di indebolimento o un piccolo "foro" nella parete stessa.

Queste condizioni possono essere dovute a una predisposizione all'**indebolimento dei muscoli** della parete addominale o possono essere il risultato di un'incisione (chirurgica o traumatica) che ha determinato un'area di debolezza.

Contrariamente a quanto si potrebbe pensare, il sollevamento di pesi o uno sforzo fisico non causa direttamente l'insorgenza di nuove ernie in una parete addominale sana, ma può rendere più evidenti quelle già presenti. L'**ernia da sport** (o sport hernia), infatti, **non è considerata una vera ernia** in quanto non vi è un difetto conclamato nella parete addominale né una fuoriuscita degli organi addominali.

A seconda della posizione in cui si manifesta, l'ernia assume denominazioni diverse. Ad esempio:

- **Ernia epigastrica**, quando si trova sopra l'ombelico lungo la linea alba.
- **Ernia ombelicale**, se la protrusione si verifica nella zona vicino o a livello dell'ombelico.
- **Ernia femorale**, che colpisce principalmente la popolazione femminile, si sviluppa nella parte inferiore dell'inguine verso la coscia.
- **Ernia inguinale**, localizzata nella regione pubica, ovvero nell'area superiore dell'inguine.
- **Laparocele** o ernia incisionale, caratterizzata dalla protrusione lungo un'incisione chirurgica, anche molti anni dopo l'intervento.
- **Ernia di Spigelio**, che si forma di solito sotto il livello dell'ombelico e lateralmente nell'addome a causa di un difetto tra i muscoli retti e i muscoli larghi dell'addome.

La **maggior parte** delle ernie addominali si sviluppa a **livello inguinale** (circa il 75%), mentre le ernie incisionali e femorali sono meno comuni (costituendo circa il 10-15% di tutte le ernie).

Le **ernie ombelicali** possono verificarsi nelle **persone obese** o nelle **donne in gravidanza**, e possono anche comparire **nei neonati** (anche se quest'ultima è causata dalla mancata chiusura completa dell'area del cordone ombelicale e tende a risolversi spontaneamente durante l'infanzia).

Tuttavia, è importante monitorare l'ernia sotto la supervisione di un medico specialista per garantirne una completa guarigione.

## Cosa fare se ci si accorge di avere un'ernia?

Se si sospetta di avere un'ernia, è importante non sottovalutarla e **consultare specialisti** presso centri specializzati nella diagnosi e nel trattamento delle ernie.

Anche se molte ernie possono essere **asintomatiche**, la presenza di un **gonfiore** dovrebbe spingere la persona a rivolgersi al proprio medico per una **visita chirurgica** al fine di diagnosticare, **studiare e valutare** l'ernia, nonché valutare la necessità di un intervento chirurgico.

Le ernie **non guariscono spontaneamente** e richiedono un **monitoraggio nel tempo** per pianificare l'intervento chirurgico mirato a correggere il difetto della parete addominale.

Lo scopo dell'intervento è **prevenire** l'aumento delle dimensioni dell'ernia e prevenire **gravi complicazioni** come lo strangolamento o l'incarcerazione, che potrebbero **portare a peritonite, sepsi** e perfino **la morte del paziente** se non trattate tempestivamente.

Non sempre è necessario un intervento chirurgico immediato, ma quando è consigliato, è importante affidarsi a medici specialisti nella chirurgia dell'ernia per beneficiare delle **tecniche laparoscopiche** o tradizionali, a seconda del caso. In genere, questi interventi vengono eseguiti in **regime di Day Hospital**, con ricovero dalla mattina e dimissione nel tardo pomeriggio, utilizzando anestesia locale e leggera sedazione. Questo consente un **rapido recupero** post-operatorio e un ritorno rapido alla vita sociale, alle attività ricreative e sportive. *(Salute, Humanitas)*

## PREVENZIONE E SALUTE

# PANCIA ed EMOTIVITÀ: sai come prevenire SOMATIZZAZIONE e GONFIORE?

*Per alcuni è la parte più sensibile del corpo, quella più soggetta allo **stress** e ai disturbi nervosi e al **gonfiore**.*

La "**pancia**", quell'area che si trova secondo fra il ventre e la parte alta dell'addome, è spesso il luogo in cui si concentrano e avvertono tensioni e fastidi quando si è stressati, preoccupati o tristi.

## RIMEDI NATURALI RILASSANTI CONTRO IL MAL DI PANCIA

Bere un bicchiere d'acqua a temperatura ambiente, ogni ora, può essere di grande aiuto per chi somatizza lo **stress** nella zona dell'addome.

Per potenziare l'effetto rilassante è possibile anche consumare delle **tisane naturali** a base di erbe come camomilla, melissa e tiglio.

Il benessere, deve partire dalla mattina:

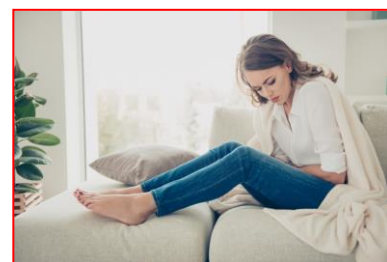
"Si può iniziare già appena svegli con un lieve massaggio alla pancia e un bicchiere di **acqua tiepida** con **limone** –:

- ❖ questo rimedio **rilassa** le pareti dell'**intestino** e permette al nostro organismo, allo stomaco e all'intestino di "accogliere" meglio la colazione".

## NO A VERDURE CRUDE, SÌ ALLA MASTICAZIONE LENTA

Nei momenti più critici e stressanti, in cui si avverte il "**magone**" e **gonfiore alla pancia**, bisogna poi prestare **attenzione ai pasti**:

"A pranzo meglio evitare le fibre crude, come le insalate, perché sono più difficili da digerire, a quel punto meglio un panino o una pastasciutta", in qualsiasi situazione è sempre bene "**masticare lentamente** e non guardare computer o cellulari durante i pasti". *(Salute, Humanitas)*



**PREVENZIONE E SALUTE****IPERMENORREA: quando preoccuparsi per le MESTRUAZIONI ABBONDANTI**

*Le variazioni del ciclo mestruale possono manifestarsi in svariate forme, influenzando la sua **regolarità**, la **quantità di flusso** e il tempo di comparsa.*

Una delle anomalie più evidenti è l'**ipermenorrea**, che si caratterizza per un **flusso mestruale abbondante**.

Quali sono le cause dell'ipermenorrea e cosa fare? Ne parliamo con la dottoressa Rossella Lauletta, ginecologa presso Humanitas Mater Domini e i centri medici Humanitas Medical Care.

**Ipermenorrea, quando preoccuparsi?**

L'ipermenorrea indica **mestruazioni abbondanti**, specialmente quando il flusso supera gli **80 millilitri**. Questa condizione si differenzia dall'**ipomenorrea**, che rappresenta un flusso scarso, e dalla **metrorragia**, che indica un **sanguinamento inatteso** tra un ciclo e l'altro. Alcune donne possono anche sperimentare **dismenorrea**, che si manifesta come dolore associato al ciclo.

Un flusso più pesante o di durata maggiore non è automaticamente classificato come menorragico, ma lo diventa quando supera gli 80 millilitri. Un'indicazione pratica di ipermenorrea è la necessità di **cambiare tre assorbenti all'ora** o la **presenza di coaguli**.

È essenziale prestare attenzione ai potenziali **deficit di ferro** in queste situazioni. Molte donne con flusso abbondante possono **sviluppare anemia**, con livelli emoglobinici ridotti e sintomi come **stanchezza** e **difficoltà di concentrazione**.

In questa situazione, è opportuno **consultare un ginecologo**.

**Ipermenorrea: le cause**

L'ipermenorrea può avere diverse cause:

- Disfunzioni nell'asse ipotalamo-ipofisi-ovaio che regola il ciclo mestruale, risultando in sanguinamento anomalo.
- **Patologie della tiroide**.
- **Patologie ginecologiche** come endometriosi, polipi, miomi e tumori.
- Anche alcune condizioni sistemiche, come i disturbi della coagulazione, possono causare flussi abbondanti.

**Alimentazione: cosa mangiare in caso di ipermenorrea?**

Quando si soffre di ipermenorrea, l'alimentazione corretta può essere un **aiuto concreto**.

Oltre alla somministrazione di solfato ferroso per contrastare la carenza di ferro, è importante integrare la dieta con:

- **carne rossa**
- **verdure a foglia verde** come la lattuga
- **frutta secca**, come noci e nocciole
- **alimenti ricchi di folati**, come verdure a foglia verde, asparagi, carciofi e legumi, e fonti proteiche ricche di ferro (fagioli, lenticchie, ceci, tofu).

L'acido folico è infatti essenziale per l'assimilazione corretta del ferro e si trova anche in **noci, pistacchi e nocciole**. (*Salute, Humanitas*)

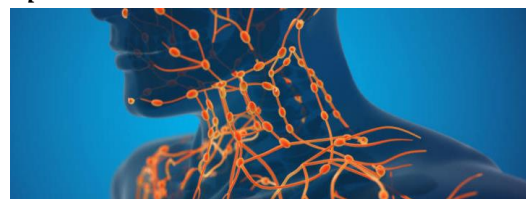


## SCIENZA E SALUTE

# LINFONODI INGROSSATI: LE CAUSE E COSA FARE

*I linfonodi, noti anche come ghiandole linfatiche, sono componenti essenziali del sistema linfatico.*

Questi piccoli noduli, di **forma arrotondata**, possono trovarsi singolarmente o raggruppati e sono posizionati **lungo le vie linfatiche**. La loro funzione principale è generare una **risposta immunitaria** contro sostanze ritenute nocive trasportate dalla linfa. In media, ogni persona ha circa 600 stazioni linfonodali distribuite nel corpo. I linfonodi possono ingrossarsi.



**Linfonodi ingrossati: cosa sono?** L'ingrossamento dei linfonodi, chiamato "**linfadenopatia**", può manifestarsi sia in **linfonodi superficiali** (come i **linfonodi del collo**, quelli presenti sotto le ascelle o all'inguine) sia in quelli **profondi** (come quelli nel torace o nell'addome). Mentre i linfonodi superficiali sono apprezzabili durante la visita da parte del medico ma anche dal paziente stesso, quelli profondi possono essere identificati solo attraverso **tecniche di imaging** come l'ecografia o la TAC.

## **Linfonodi ingrossati: quali sono le cause?**

Diverse cause possono portare all'ingrossamento dei linfonodi. Alcune persone hanno **per costituzione** i linfonodi più grandi rispetto alla popolazione normale. Comunemente, possono ingrossarsi a **causa di infezioni**, ma possono anche essere un **segnale di malattie sistemiche** o, in rari casi, **tumori**.

Le cause principali dell'ingrossamento dei linfonodi sono spesso legate a **infezioni**, siano esse **virali** (come *mononucleosi, Varicella Zoster, Citomegalovirus e HIV*), **batteriche** (ad es., *infezioni da Streptococco, sifilide e tubercolosi*) o **parassitarie** (*toxoplasmosi e leishmaniosi*). Tuttavia, le linfadenopatie possono manifestarsi anche in contesto di **malattie autoimmuni** (come lupus eritematoso e artrite reumatoide), **disturbi endocrini** (come l'ipertiroidismo), o in presenza di **patologie neoplastiche** (linfoma, leucemia linfatica cronica e certe metastasi tumorali).

**Linfonodi ingrossati: cosa fare?** L'**autoesame dei linfonodi superficiali** riveste grande importanza poiché, anche se in rari casi, un loro ingrossamento potrebbe indicare l'inizio di un tumore o la sua diffusione. Tuttavia, solo un medico, attraverso un'**accurata visita** e prescrizione di **esami mirati**, è in grado di differenziare tale ingrossamento da quello causato da **malattie infettive, infiammatorie o immunologiche**, che sono tra l'altro le cause più **comuni**.

Quando i linfonodi ingrossati si trovano nelle stazioni linfonodali superficiali, come quelle cervicali, ascellari e inguinali, generalmente **sono palpabili**. Comunemente, un linfonodo si ritiene ingrossato se il suo diametro massimo **supera un centimetro**. D'altro canto, se l'ingrossamento riguarda linfonodi delle stazioni linfonodali profonde, quali mediastino e **addome**, questi non sono palpabili. In tali circostanze, si presentano sintomi legati alla **compressione** o all'**ingombro**, es. dispnea, **tosse**, stitichezza, **dolori addominali**.

**Quando rivolgersi al medico?** Un linfonodo con dimensioni fino a un centimetro è generalmente considerato nella norma. Tuttavia, è consigliabile consultare un medico se l'ingrossamento dura per **diverse settimane** o se **crece progressivamente**. È altresì rilevante prestare attenzione alla presenza di **altri sintomi** come **febbre**, affaticamento, **perdita di peso** o sudorazione notturna.

Nell'analisi di una linfadenopatia, è cruciale osservare la **velocità** con cui il linfonodo cresce: se l'aumento di dimensione è rapido, ciò è solitamente indicativo di **processi infiammatori** e solo raramente di patologie maligne aggressive. Al contrario, una **crescita graduale** tende a essere associata più comunemente a **patologie neoplastiche**. La consistenza del linfonodo riveste anch'essa un ruolo chiave:

- *un linfonodo **duro e indolore** potrebbe far pensare a una neoplasia, mentre una consistenza **elastica e dolente** suggerisce solitamente una causa di natura infettiva o infiammatoria.*

Linfonodi che appaiono e scompaiono in un arco temporale di **poche settimane** sono più legati a **processi infettivi**. (*Salute, Humanitas*)

## Ordine dei Farmacisti della Provincia di Napoli LA BACHECA



### ORDINE: BACHECA CERCO LAVORO

*Per segnalare disponibilità di lavoro in Farmacia e/o Parafarmacia basta inviare messaggio whatsapp*

Farmacia - Luogo	Tipologia lavoro	Contatto	Data Pubblicazione Annuncio
Napoli Soccavo	FT/PT	081 728 3701	16 Ottobre
Casalnuovo	FT/PT	351 180 3041	16 Ottobre
Napoli Piazza Dante	FT/PT	331 872 8897	16 Ottobre
Giugliano	FT/PT	334 356 9309	16 Ottobre
Quarto	FT/PT	farmaciadelcorsoquarto@virgilio.it	05 Ottobre
Sorrento	FT/PT	344 108 8220	05 Ottobre
Caivano	FT/PT	334 747 7207	02 Ottobre
Melito	FT/PT	338 181 0350	02 Ottobre
Afragola	FT/PT	sanmarco.farmacia@virgilio.it	25 Settembre
Casoria	FT/PT	ines.larosa@farmaciameo.com	25 Settembre
Napoli Zona Chiaia	FT/PT	danilo.alfano@farmaciameo.com	25 Settembre
Napoli Vomero	FT/PT	gildazaccariello@gmai.com	25 Settembre
Napoli Via Toledo	FT/PT	334 127 9227	12 Settembre
Calvizzano	FT/PT	farmacia.sangiaco3@gmail.com	12 Settembre
Somma Vesuviana	FT/PT	333 300 3669	12 Settembre

# Migrazione Caselle PEC dominio FOFL.IT

## Istruzioni

Procedere **entro e non oltre il 7 novembre 2023** alla procedura di migrazione da un gestore all'altro

Cara **Collega**, caro  
Collega,  
con la presente Ti  
informo che la Fofi ha  
interrotto la convenzione  
della PEC con Aruba e ne  
ha attivata una nuova con  
INFOCERT.  
Ne consegue che tutti  
coloro a cui è stata  
attivata la PEC in  
convenzione con  
**FOFI/ORDINE**  
**DEI FARMACISTI**, devono  
procedere **entro e non**  
**oltre il 7 novembre 2023**  
alla **procedura** di  
**migrazione da un gestore**  
**all'altro** seguendo  
scrupolosamente le  
indicazioni allegate alla  
presente circolare.



*Ordine dei Farmacisti della Provincia di Napoli*

A tutti gli Iscritti  
all'Albo Professionale

Prot. 2593/23 del 18/10/2023

### Migrazione caselle PEC dominio FOFL.IT – istruzioni per gli iscritti

Si comunica che la Federazione, titolare del dominio fofi.it a cui fanno riferimento le caselle PEC rilasciate gratuitamente dall'Ordine a tutti i suoi iscritti, ha aderito alla convenzione per i servizi PEC tra CONSIP e INFOCERT. In attuazione a tale convenzione tutte le caselle PEC rilasciate dall'Ordine agli iscritti con dominio fofi.it, verranno migrate dall'attuale gestore (ARUBA) al nuovo gestore (INFOCERT) dalle ore 8:00 dell'8.11.2023 alle ore 8:00 del 9.11.2023, giorno in cui saranno attive le caselle PEC con INFOCERT.

Nella già menzionata fascia oraria le nuove caselle PEC INFOCERT potrebbe subire un disallineamento ma non la perdita dei messaggi ricevuti; il nuovo gestore INFOCERT garantirà l'allineamento delle nuove caselle PEC con quelle gestite da ARUBA e, dunque, la visualizzazione del contenuto delle caselle ARUBA in quelle INFOCERT.

Al fine di garantire la predetta visualizzazione del contenuto delle caselle ARUBA nelle nuove caselle INFOCERT ciascun utente delle caselle dovrà effettuare la procedura per la migrazione dei contenuti esistenti nelle caselle ARUBA e la procedura per l'impostazione della password della casella nuova INFOCERT, allegata alla presente (all. 1).

Il termine entro il quale gli iscritti dovranno eseguire le attività sopradescritte è stato fissato nel 7 novembre 2023, fermo restando la disponibilità di una finestra temporale più ampia che permetterà eccezionalmente di eseguire le dette procedure fino all'8 dicembre 2023, data a partire dalla quale non sarà possibile garantire la migrazione dei contenuti delle caselle ARUBA alle nuove.

Si invitano, pertanto, tutti gli iscritti a effettuare le attività indicate nella guida operativa allegata alla presente (all. 1) entro il termine del 7 novembre 2023

Al passaggio del nuovo gestore INFOCERT, dunque, a partire dalla giornata del 9 novembre 2023 le caselle PEC saranno accessibili solo sulla pagina di login della webmail INFOCERT, secondo le istruzioni allegate alla presente (all. 2).

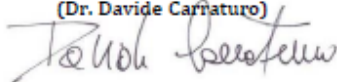
Quanto all'utilizzo della webmail INFOCERT è disponibile un manuale, allegato alla presente (all. 3), ove è spiegato anche il servizio di conservazione incluso nelle caselle PEC offerte dal nuovo gestore; per la corretta configurazione dei client (Outlook, Thunderbird, ecc.) nelle varie versioni sia in ambiente Windows che Macintosh, invece, si può fare riferimento alle specifiche guide sul sito INFOCERT.

È disponibile, inoltre, l'APP Legalmail per i dispositivi iOS e Android (scaricabili dall'App Store Apple e dal Google Play Store) ove sarà possibile leggere ed inviare i messaggi PEC con lo smartphone o il tablet.

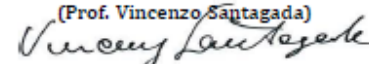
**Si invitano gli iscritti interessati a effettuare la procedura di migrazione il prima possibile.**

Come sempre l'ufficio di segreteria dell'Ordine rimane a disposizione per ogni eventuale chiarimento.

Il Segretario  
(Dr. Davide Carnaturo)




Il Presidente  
(Prof. Vincenzo Santagada)



- [Circolare n.14657](#)
- [All 1 PROCEDURA MIGRAZIONE PREMIUM](#)
- [All 2 PROCEDURA DI ACCESSO E REIMPOSTAZIONE PASSWORD DIMENTICATA](#)
- [All 3 Manuale utente WEBMAIL- standard v4](#)
- [All 4 News migrazione pec - Aggiornamenti PEC Verifica a due passaggi](#)
- [All 5 DISATTIVAZIONE VERIFICA 2 PASSAGGI](#)



# CONCERTO DI NATALE, CADUCEO D'ORO, MEDAGLIE di BENEMERENZA alla PROFESSIONE e GIURAMENTO di GALENO

Lunedì 11 Dicembre, ore 20.00 – Teatro di San Carlo – NA



ORDINE DEI FARMACISTI  
DELLA PROVINCIA DI NAPOLI



**MEDAGLIE alla  
PROFESSIONE**  
*Cerimonia di Consegna*

Con il patrocinio di



**Lunedì 11 Dicembre 2022 – ore 20,00**  
**Teatro di San Carlo - Napoli**



L'Ordine dei Farmacisti della Provincia di Napoli consegna ai propri iscritti che hanno conseguito:

✓ **65, 60, 50, 40 e 25 anni di Laurea**

una medaglia che rappresenta un riconoscimento della *Comunità Professionale* all'impegno civile, tecnico e deontologico dei Professionisti. La cerimonia si svolge con la presenza di **250 giovani neo iscritti** che pronunceranno il **GIURAMENTO Professionale di GALENO**.

**COME PARTECIPARE**

**Prenotarsi e Ritirare il Biglietto presso gli Uffici  
dell'Ordine a partire dal 13 Novembre**



Ti aspettiamo per partecipare  
Tutti insieme,  
al *Concerto di Natale*  
e al  
*Caduceo d'Oro 2023*



**MEDAGLIE alla PROFESSIONE e GIURAMENTO di GALENO**

**Lunedì 11 Dicembre, ore 20.00 – Teatro di San Carlo – NA**

**MEDAGLIE alla PROFESSIONE  
LAUREATI FARMACISTI CON 65 ANNI DI LAUREA**

*(Laureati nell'anno 1958)*

**MELILLO Maria Pia**

**MEDAGLIE alla PROFESSIONE  
LAUREATI FARMACISTI CON 60 ANNI DI LAUREA**

*(Laureati nell'anno 1963)*

**LA SCALA Maria Danielina**

**PARISI Fernanda**

**PETRONE Carmine**

**MEDAGLIE alla PROFESSIONE  
LAUREATI FARMACISTI CON 50 ANNI DI LAUREA**

*(Laureati nell'anno 1973)*

**BALESTRIERI Bianca Rosa**

**CARONE Franca Maria Rosaria**

**CASTELLANO Bruno**

**CRISPINO Alfonso**

**CUNETTA Silvana**

**DI GENNARO Francesco**

**FRIZZOLI Luciano**

**GALDIERO Valeria**

**MAROTTA Donato**

**MAZZA Franca Maria**

**NICCHIA Annamaria**

**VECCHIONI Roberto**

**MEDAGLIE *alla* PROFESSIONE**  
**LAUREATI FARMACISTI CON 40 ANNI DI LAUREA**  
*(Laureati nell'anno 1983)*

**ALBANESE** Alessandra

**AMBROSIO** Domenico

**ARIEMMA** Elena

**BATTAGLIA** Ornella

**CAPPELLI** Annantonia

**CARPENTIERI** Michele

**COLESANTI** Silvio

**COZZOLINO** Giacomo

**D'AMBROSIO** Vincenzo

**D'AMICO** Isabella

**D'ATRI** Luigi

**DE CARLO** Carla

**DE CARLO** Vincenzo

**DI DONNA** Giuseppe

**DI FRANCO** Edda

**FERRANTE** Leandra

**FIGLIOLA** Maria Lucia

**FLORENZANO** Anna

**FOLLARI** Emilia

**FRANCESCHELLI** Sergio

**IEPPARELLI** Maria Luisa

**IODICE** Angela

**MANZI** Angela Maria

**MARZANO** Raffaele

**MERLINO** Andrea

**MEROLA** Carmela

**MINCIONE** Elvira Patrizia

**NAPOLETANO** Giulia

**NASTI** Pasquale

**PETRUZZO** Patrizia

**PORCELLI** Innocenzo Giovanni

**RICCIOLINO** Antonietta

**SCARPITTI** Patrizia

**SOMMA** Rosa

**SORRENTINO** Catello

**TERRUSI** Maria Ludovica

**TORELLA** Gloria

**ZACCARIELLO** Antonio

**ZACCURI** Maria Antonietta



# 250

## **MEDAGLIE *alla* PROFESSIONE**

### **LAUREATI FARMACISTI CON 25 ANNI DI LAUREA**

*(Laureati nell'anno 1998)*

**ALTERIO** Giuseppina  
**AMENDOLA** Luigi  
**AMMENDOLA** Franca  
**AMODIO** Simona  
**ANNUNZIATA** Elvira  
**ANNUNZIATA** Paolo  
**BASILE** Alessandro  
**BIANCARDI** Immacolata  
**BOLOGNINI** Orlando  
**CACCIAPUOTI** Anna  
**CALCAGNO** Francesco  
**CAPOZIO** Francesco  
**CAPOZZOLI** Dory  
**CAPPARELLI** Lucio  
**CARAVAGLIOS** Adelaide  
**CARAVAGLIOS** Francesca  
**CASTELLANO** Giuseppe  
**CELENTANO** Agostino  
**CHERUBINI GRUR** Angela  
**CHIERCHIA** Maria  
**CIOCIOLA** Giuseppe  
**COLANGELO** Giuliana  
**COLAVITTO** Floriana  
**COZZOLINO** Marianna  
**D'ANTONIO** Maria  
**D'ASCOLI** Matilde  
**D'AURIA** Teresa  
**DE LELLIS** Alessandra  
**DE PASQUALE** Luigi  
**DE SETA** Francesco Paolo  
**DI CAPUA** Paola  
**DI RUSSO** Nicola  
**ESPOSITO** Giuseppe  
**ESPOSITO** Monica  
**FEOLA** Emanuela  
**GALANO** Sergio  
**GALDIERO** Anella  
**GARZIA** Ernesto  
**GARZILLI** Maria  
**GAUDIO** Francesca  
**GIANNANGELI** Raffaele

**GIGANTE** Augusta  
**GIORDANO** Attilio  
**GRISPELLO** Giuseppe  
**IANNUCCI** Adolfo  
**ILICETO** Marco  
**IOMMELLI** Rosamaria  
**IOVINO** Michele  
**IULIANO** Stefano  
**JABARIN** Fakher  
**LETTIERI** Agnese  
**LOMBARDI** Antonio  
**MADONNA** Colomba  
**MALFÈ** Giancarlo  
**MANGANIELLO** Tiziana  
**MASSIMO** Carmine  
**MATTERA** Francesco  
**MECCANICO** Ludovico  
**MIGLINO** Giuseppina  
**MINALE** Massimiliano  
**MONTI** Francesca  
**MORELLI** Silvana  
**NAPPI** Annasilvia  
**NOCERINO** Andrea  
**OLIMPO** Francesco  
**PANDICO** Fulvio  
**PANICO** Marco  
**PERILLI** Laura  
**PESCE** Sergio  
**PICHIERRI** Davide  
**PIROLO** Maria Carmen  
**RUSCIANO** Felicia  
**RUSSO** Roberta  
**SABATINO** Angela  
**SASSO** Carmela  
**SCHIATTARELLA** Antonietta  
**SCHIBECI** Marinella  
**SCHISANO** Maria Daniela  
**SCOTTO DI VETTA** Anna, Assunta  
**SHEHADEH** Falah  
**SPERANDEO** Michela Liliana  
**SPIRITO** Fabrizio  
**STABILE** Ornella  
**STARACE** Maria Ilaria  
**VIGORITO** Sergio



# MEDAGLIE *alla* PROFESSIONE

## GIURAMENTO DI GALENO

*(Iscritti nell'anno 2023)*

<b>ABATE Enrico</b>	<b>CICALA Ilaria</b>
<b>ACATULLO Silvia</b>	<b>CICCARELLI Giuseppina</b>
<b>ACCONGIAGIOCO Aurora</b>	<b>CIOFFI Nicola</b>
<b>ADAMO Federica</b>	<b>CIRILLO Maria Michela</b>
<b>ALFIERO Lucrezia</b>	<b>COLELLA Federica</b>
<b>AMBROSINO Giovanna</b>	<b>CONTALDO Federica</b>
<b>AMBROSIO Francesca</b>	<b>CONTE Eleonora</b>
<b>AMENTE Anna Rita</b>	<b>CORCIONE Vittoria</b>
<b>ANATRIELLO Antonietta</b>	<b>CRISCUOLO Simona</b>
<b>ANDREOZZI Maria Rosaria</b>	<b>CRISPINO Carmela</b>
<b>ANGELINO Simona</b>	<b>CRISTIANO Anna Claudia</b>
<b>APREA Cristina</b>	<b>CUOMO Ludovica</b>
<b>APREA Ottavio</b>	<b>D'ANTONIO Giuliana</b>
<b>ARCARI Stefania</b>	<b>D'APONTE Marta</b>
<b>ARCIPRETE Anna Rita</b>	<b>D'AVINO Luigi</b>
<b>ARCIPRETE Stefania</b>	<b>D'IORIO Anthony</b>
<b>ASTRELLI Sebastiano</b>	<b>D'IPPOLITO Paolo</b>
<b>AURIEMMA Francesca</b>	<b>DE LUCA Alessandra</b>
<b>AURIOSO Giuliana</b>	<b>DE MATTEO Martina</b>
<b>AVALLONE Serena</b>	<b>DE SANCTIS Angelo</b>
<b>BELMONTE Fabiana</b>	<b>DE SIMONE Stefania Roberta</b>
<b>BIZZARRO Sebastiano</b>	<b>DEL PRETE Angela</b>
<b>BOCCIA Gaia</b>	<b>DI MAIO Chiara</b>
<b>BORRELLI Valeria</b>	<b>DI MARCO Maria</b>
<b>BRUNELLI Maria</b>	<b>DI MARO Pasquale</b>
<b>BRUNO Valentina</b>	<b>DI MARTINO Carmela</b>
<b>BUONO Camilla</b>	<b>DI MATTEO Danilo</b>
<b>BUONOMO Alfonso</b>	<b>DI SIMONE Sara</b>
<b>CACCAVALLO Simona</b>	<b>ESPOSITO Alessia</b>
<b>CAIANIELLO Vittoria</b>	<b>ESPOSITO Marica</b>
<b>CANTONE Andrea</b>	<b>ESPOSITO Rosaria</b>
<b>CAPASSO Gaetana</b>	<b>FALCO Raffaella</b>
<b>CAPUANO Claudia</b>	<b>FALCO Vincenzo</b>
<b>CARANNANTE Arianna</b>	<b>FARNESE Ludovica</b>
<b>CARNIERO Ciro</b>	<b>FUSCO Maria</b>
<b>CASCONE Giorgia</b>	<b>GAIO Mario</b>
<b>CASILLO Laura</b>	<b>GALDIERO Anella</b>
<b>CASSESE Giuseppina</b>	<b>GARGIULO Leonilde</b>
<b>CAVALLARO Fabiola</b>	<b>GARGIULO Lucia</b>
<b>CEPARANO Raffaella</b>	<b>GIFFONI Rossella</b>
<b>CHIERCHIA Valentina</b>	<b>GIUGLIANO Maria</b>

# **MEDAGLIE *alla* PROFESSIONE**

## **GIURAMENTO DI GALENO**

*(Iscritti nell'anno 2023)*

<b>GIUSTINIANI Florapia</b>	<b>MELE Federica</b>
<b>GOLISANO Giulia</b>	<b>MELE Luisa</b>
<b>GRASSO Rosalba</b>	<b>MERLINO Silvia</b>
<b>GRAVINA Giorgia</b>	<b>MERONE Daniele</b>
<b>GRAZIANO Giovanni</b>	<b>MICILLO Federico</b>
<b>GRIECO Maria Giovanna</b>	<b>MIELE Carmela</b>
<b>GRIECO Rossella</b>	<b>MILORDO Lorena</b>
<b>GUARINO Angela</b>	<b>MOLINARO Alessandro</b>
<b>GUARINO Anna</b>	<b>MUNDO Marianna</b>
<b>GUARINO Chiara</b>	<b>MUSSONE Marika</b>
<b>GUASTAFIERRO Rosa</b>	<b>NAPOLITANO Olga</b>
<b>ILLIANO Francesca</b>	<b>NAPOLITANO Salvatore</b>
<b>IMPROTA Maria Cristina</b>	<b>NAPPI Camilla</b>
<b>IOZZI Ilaria</b>	<b>NESE Giuseppina</b>
<b>IZZO Imma</b>	<b>ORLANDI Manlio</b>
<b>IZZO Maria</b>	<b>PAGANO Antonella</b>
<b>LANDOLFI Giada</b>	<b>PALUMBO Addolorata</b>
<b>LAUDIERO Elena</b>	<b>PANICO Lucia</b>
<b>LEONE Federica</b>	<b>PASSARELLI Luigi</b>
<b>LICCARDI Maria</b>	<b>PASSARIELLO Ermelinda</b>
<b>LICCARDI Raffaella</b>	<b>PELLICCIA Alessandro</b>
<b>LIGUORI Alessia</b>	<b>PELLICCIA Angela</b>
<b>LIGUORI Andrea</b>	<b>PENNINO Angela</b>
<b>LOFFREDO Angela</b>	<b>PETRONE Francesco</b>
<b>LORENZANO Ferdinando</b>	<b>PONTI Luisa</b>
<b>LUCIANO Nicoletta</b>	<b>PRINCIPE Gaia Antonia</b>
<b>MAGNETTA Anna</b>	<b>PUCA Pasqualina</b>
<b>MANCINO Miriam</b>	<b>PULLO Alessandra</b>
<b>MANNA Jessica</b>	<b>QUARANTA Fortuna</b>
<b>MARANO Renato</b>	<b>REPPUCCI Bernadette</b>
<b>MARASCO Ginevra</b>	<b>RICCARDI Ludovica</b>
<b>MARCHESE Rosa</b>	<b>RICCI Francesca</b>
<b>MARINO Giorgia</b>	<b>ROSSI Cristiana</b>
<b>MARRA Cinzia</b>	<b>RUGGIERO Marco</b>
<b>MARTINELLI Agnese</b>	<b>RUGGIERO Rosanna</b>
<b>MARTINO Federica</b>	<b>RUSCIANO Concetta</b>
<b>MARZANO Cuono Junior Mattia</b>	<b>RUSSO Cecilia</b>
<b>MARZANO Salvatore</b>	<b>RUSSO Cristiano</b>
<b>MASTANTUONO Maria Giovanna</b>	<b>RUSSO Federica</b>
<b>MAUTONE Gabriella</b>	<b>SANNINO Antonella</b>
<b>MECCARIELLO Maria Vincenza</b>	<b>SANNINO Francesca</b>



# MEDAGLIE *alla* PROFESSIONE

## GIURAMENTO DI GALENO

*(Iscritti nell'anno 2023)*

**SARNATARO Fabiana**  
**SARNO Veronica**  
**SAVARESE Ida**  
**SCAGLIONE Mariangela**  
**SCARAMELLINO Rebecca**  
**SCOGNAMIGLIO Fabiola**  
**SEQUINO Giovanni**  
**SORRENTINO Walter**  
**SOVIERO Ilenia**  
**SPANÒ Bianca**  
**SQUILLANTE Sara**  
**STELLA Raffaella**  
**TAMBARO Rosa**  
**TANZI Vincenza**  
**TELLO Giuliana**  
**TORINO Claudia**  
**TORINO Martina**  
**TORTORA Vincenzo Maria**  
**TRAMONTANO Marcello Maria**  
**TUFO Giulio**  
**VARRIALE Angela**  
**VELOTTO Mariarosaria**  
**VERDOLIVA Anna Laura**  
**VIGORITO Giorgia**  
**VILLANI Ludovica**  
**VIOLANTE Angelica**  
**VIRGILIO Cecilia**  
**VISONE Alessia**  
**VISONE Viviana**  
**VITULANO Marianna**  
**VOLPE Federica**  
**ZENGA Alessia**

