



## AVVISO

### Ordine

1. Ordine: eventi di Giugno
2. Ordine: Un farmaco per Tutti
3. Enpaf: Iniziative assistenza
4. Ordine: autoformazione e crediti ECM
5. Ordine: assemblea ordinaria 2019, 24 Giugno 2019

### Notizie in Rilievo

### Scienza e Salute

6. «La mia bambina ha TOSSE con Fischio. È giusto curarla con il CORTISONE?»
7. In amore a ciascuno il suo "tipo": ognuno di noi sceglie partner simili tra loro



### Prevenzione e Salute

8. Valori anomali degli esami del sangue: quali possono essere spia di un tumore?
9. Pressione e sovrappeso aumentano se il sonno è irregolare

## Proverbio di oggi.....

'A neve 'int' a' sacca

## «La mia bambina ha TOSSE con Fischio È giusto curarla con il CORTISONE?»

*La presenza di "fischio" fa ben ipotizzare la presenza di un broncospasmo, componente delle bronchiti asmatiche ma anche elemento indicativo di possibile asma pura*

Pubblichiamo la domanda inviata da un lettore al [forum Pediatria](#) e la risposta data da uno dei nostri esperti, la dott.ssa **Valentina Rovelli** (Unità operativa di Pediatria e Neonatologia, Ospedale San Paolo – ASST Santi Paolo e Carlo, Milano).



*La mia bambina di 13 mesi ha una forte tosse e a volte mi pare di sentirla fischiare. Ho dato il cortisone perché ricordavo che servisse in questi casi, c'è altro che devo fare? Con il cortisone sembra andare meglio ma non so... può essere sintomo di qualcosa di grave? Grazie mille, aspetto un vostro parere.*  
Silvia

**Risposta:** Cara signora, il primo consiglio in questi casi è sicuramente quello di effettuare una valutazione pediatrica, che sappia valutare la situazione e meglio indicare le scelte terapeutiche da effettuarsi.

La presenza di "fischio" fa ben ipotizzare la **presenza di un broncospasmo**, componente delle *bronchiti asmatiche* ma anche elemento indicativo di possibile asma "pura".

Consiglierei in prima istanza di effettuare una valutazione con il suo Pediatra Curante per trattare nel modo corretto l'episodio anche con gli opportuni controlli clinici nel tempo, e poi con lui valutare l'eventuale indicazione ad effettuare ulteriori accertamenti specialistici (qualora non si tratti di un primo episodio, isolato, potrebbe infatti valere la pena pensare a una componente allergica, soprattutto se in presenza di familiarità positiva, e procedere pertanto a una valutazione specialistica).

(Salute, Corriere)

**PREVENZIONE E SALUTE****VALORI ANOMALI DEGLI ESAMI DEL SANGUE:  
QUALI POSSONO ESSERE SPIA DI UN TUMORE?**

*Diagnosi precoce significa avere maggiori probabilità di guarigione o di successo delle cure. Per questo gli esperti della Società Italiana di Ematologia (SIE) invitano a non trascurare determinati segnali che potrebbero essere indizio della presenza di un tumore.*

Ma anche di molte alte patologie, meno gravi, perché spesso questi valori si alterano quando nell'organismo qualcosa non funziona. «**Senza allarmarsi troppo e senza indugiare a lungo, quando determinati valori risultano anomali è importante parlare con il proprio medico**, che stabilirà se sono necessari approfondimenti o una visita con lo specialista».

**Cos'è l'emocromo**

«L'emocromo (abbreviazione di esame emocromocitometrico) è l'esame del sangue più frequentemente richiesto dal medico o dallo specialista. Può essere richiesto come controllo di routine, oppure come prima verifica in presenza di "qualcosa che non va":

- *quando una persona ha segni di infezione, è debole o stanco, oppure presenta infiammazioni (gonfiori), lividi o sanguinamenti.*

Alcune di queste condizioni possono richiedere terapie, altri possono risolversi spontaneamente. L'emocromo può anche essere influenzato da vari farmaci e da carenze alimentari». In pratica l'emocromo consiste in un semplice prelievo che permette di ottenere informazioni sulle cellule presenti nel sangue di un paziente (**globuli rossi, globuli bianchi e piastrine**), misura quante sono e le loro caratteristiche fisiche, per esempio le dimensioni, la forma e il contenuto.

**Quali malattie può indicare**

Quando leggendo gli esiti dell'emocromo si trovano gli «**asterischi**», ad indicare valori fuori dai parametri di normale riferimento, le cause possono essere molte.

I risultati dell'esame aiutano nella diagnosi di:

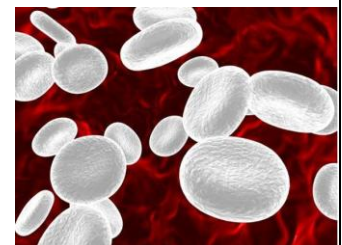
- **anemia, carenze di vitamine e di minerali, disidratazione o perdita di liquidi, infezioni, infiammazioni, insufficienza o sviluppo anormale del midollo osseo, malattie autoimmuni** (disturbi in cui il sistema immunitario del soggetto attacca il proprio corpo),
- **alterazioni congenite dei globuli rossi** (come nella **talassemia** o nella **sferocitosi ereditaria**)
- **tumori**, sia del sangue che in altre parti dell'organismo.

**Globuli BIANCHI: i Valori Normali**

«I globuli bianchi, o leucociti, sono le cellule del sangue che combattono le infezioni. I globuli bianchi vengono misurati in migliaia per microlitro o millimetro cubo (mm<sup>3</sup>) di sangue.

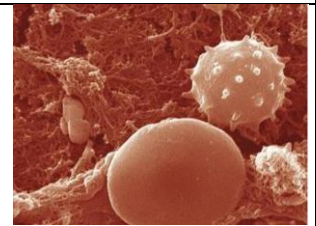
Il risultato riporta il numero totale, ma di norma viene anche eseguita la **formula leucocitaria** (o conteggio differenziale leucocitario) che valuta i vari tipi di globuli bianchi (**neutrofili anche detti granulociti, linfociti, monociti, eosinofili, basofili**), che hanno ciascuno il proprio ruolo distinto per mantenerci sani.

- ❖ I **valori normali di globuli bianchi** nel sangue sono tra **4.000 e 10.000** per microlitro;
- ❖ **granulociti neutrofili** (valori nella norma: **2.000-6.000/mm<sup>3</sup>**)
- ❖ **linfociti** (**1.500-3500/ mm<sup>3</sup>**) sono gli altri tipi più numerosi presi in considerazione».



### Globuli bianchi bassi

«Una riduzione dei globuli bianchi può verificarsi per ragioni non legate a un tumore, come per es. un'**infezione virale**. Ma una grave riduzione dei neutrofili (meno di 1.000-500) è la spia di un midollo osseo malato e può essere collegata a varie **forme di leucemia, mielodisplasie, midollo povero per aplasia**. Ciò è molto più probabile se sono ridotte anche le piastrine e l'emoglobina».



### Globuli bianchi alti

I globuli bianchi sono normalmente **più alti nei bambini, dopo intenso esercizio fisico, in gravidanza, in corso di infezioni batteriche (neutrofili) o virali (linfociti)**.

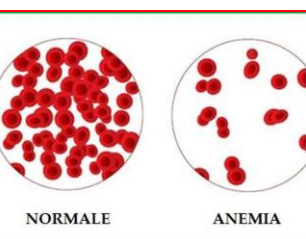
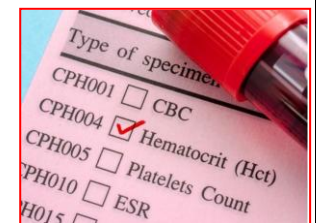
Un aumento della quantità di queste cellule permette di evidenziare l'attivazione del sistema immunitario, in genere verso una qualche minaccia effettiva (infezione) o potenziale; dall'analisi dei singoli tipi di leucociti è poi possibile farsi un'idea abbastanza precisa della natura dell'eventuale infezione (**virale, batterica, parassitaria**) o di un altro disturbo (per es. un tumore).

«Valori molto aumentati (anche oltre 100.000) si trovano in varie forme di leucemia sia in quelle acute (più gravi, cellule immature) che in quelle croniche (meno gravi, cellule dall'aspetto maturo)».

### Emoglobina e globuli rossi: i valori normali

I globuli rossi (**valori normali 4,5-5,8 milioni per mm<sup>3</sup>**) contengono emoglobina (**12,5-16 grammi per decilitro**) che trasporta ossigeno ai tessuti. La quantità di ossigeno legata all'emoglobina contribuisce a rendere queste cellule rosse.

La scarsa ossigenazione dei tessuti porta a facile affaticamento muscolare, stanchezza, accelerazione dei battiti cardiaci, palpitazioni, sensazione di difficoltà respiratoria.



### Globuli ROSSI BASSI

«Quando i valori di emoglobina sono **inferiori a 12,5 grammi per decilitro** nella donna e a **14,5 nell'uomo** è presente **ANEMIA**. Valori ridotti sono frequenti negli anziani.

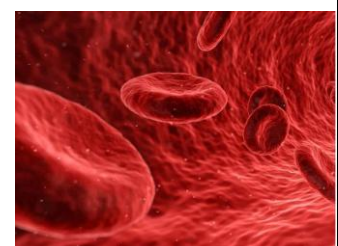
Le **cause** sono molte, per lo più legate a un ridotta produzione:

- ❖ *la forma più frequente è l'**anemia sideropenica** (scarsità di ferro), ma anche la carenza di Vitamina B12 e Folati può provocare anemia.*
- ❖ Una grave (inferiore a 8 grammi) e rapida (nel giro di giorni o settimane) riduzione dell'emoglobina può fare sospettare un **malfunzionamento del midollo osseo** per sostituzione da parte di cellule malate (soprattutto **leucemie acute ma anche leucemie croniche, mielodisplasie, mieloma, linfoma**).
- ❖ Più raramente l'anemia può dipendere da un'aumentata distruzione dei globuli rossi (**emolisi**)».

### Globuli ROSSI ALTI

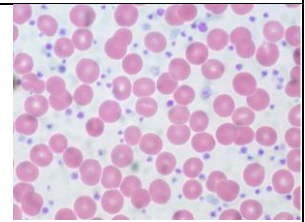
«Un aumento del numero dei globuli rossi (superiore a 5,8 milioni per microlitro cubo) associato ad aumento dell'emoglobina (superiore a 16,5 grammi per decilitro) e dell'ematocrito (cioè il volume occupato dai globuli rossi rispetto al plasma superiore a 50 %) indica una **poliglobulia**, che può avere molte cause, tra le quali la **policitemia vera**, rara forma di tumore del sangue.

In quest'ultimo caso la produzione dei globuli rossi non viene più regolata dai meccanismi di controllo dell'organismo e valori molto aumentati con ematocrito fino a oltre il 60% ne sono una spia».



### **PIASTRINE: i Valori Normali**

Le piastrine servono a regolare, insieme ad altri meccanismi, la **coagulazione del sangue**. La conta piastrinica è il numero di piastrine in migliaia per microlitro di sangue. I valori normali sono compresi tra **150.000 e 400.000** per  $\text{mm}^3$ .



### **Piastrine BASSE**

Un abbassamento delle piastrine può dipendere da molte cause.

«Se la riduzione è isolata (senza alterazioni dei globuli bianchi e dell'emoglobina) è per lo più di natura autoimmune, ovvero secondaria a distruzione delle piastrine da parte di anticorpi prodotti, per cause quasi sempre difficili da chiarire, dal proprio organismo.

**Valori molto ridotti** (inferiori a 30-50.000 per  $\text{mm}^3$ ) in presenza di alterazioni dei globuli bianchi e di anemia sono sospette per un cattivo funzionamento del midollo osseo, in particolare per una leucemia acuta».

### **Piastrine ALTE**

«Valori di piastrine non molto aumentati (attorno alle 500.000 per microlitro cubo) possono riscontrarsi in diverse situazioni come stati infiammatori e anemia da carenza di ferro.

Mentre se l'aumento è notevole (fino a oltre un milione per microlitro cubo) sono da riferire a una malattia proliferativa del midollo osseo, per lo più una trombocitemia essenziale, altra rara forma di tumore ematologico».



### **Il volume corpuscolare medio o MCV**

Oltre alle conta delle cellule del sangue, l'emocromo fornisce altre utili informazioni.

«Tra queste, in particolare, quelle sull'MCV (*volume corpuscolare medio*) dei globuli rossi, che ci dice se i globuli rossi sono più grandi (macrocitosi) o più piccoli (microcitosi) rispetto ai valori normali.

#### **Un'anemia macrocitica (MCV superiore a 95 femtolitri)**

- ❖ può dipendere da molte cause come scarsa introduzione (cattive abitudini alimentari)
- ❖ o scarso assorbimento (es. da alcolismo) di **folati e vitamina B12**,
- ❖ oppure una malattia del midollo osseo chiamata mielodisplasia.

#### **L'anemia microcitica (MCV inferiore a 80)**

- ❖ è tipica della carenza di ferro (da scarso assorbimento,
- ❖ da perdite mestruali o da altre perdite dal tubo digestivo dovute a varie cause tra le quali i tumori intestinali)
- ❖ ma anche di forme congenite come la talassemia anche nella sua versione asintomatica (*beta talassemia eterozigote*)».

(Salute, Corriere)



**PREVENZIONE E SALUTE****PRESSIONE E SOVRAPPESO AUMENTANO  
SE IL SONNO È IRREGOLARE**

*Non solo dormire a sufficienza, ma anche andare a letto e svegliarsi più o meno sempre alla stessa ora è un'abitudine sana, che diminuisce il rischio di sovrappeso e diabete.*

E' quanto dimostra uno studio pubblicato sulla rivista **Diabetes Care**, che ha indagato il rapporto di causa ed effetto che unisce il sonno irregolare e il rischio di disturbi del metabolismo.



Ricerche precedenti hanno dimostrato il legame tra carenza di sonno e rischio più elevato di obesità e diabete, ma poco si sapeva sull'impatto della irregolarità del numero di ore dormite.

I ricercatori hanno seguito 2.003 uomini e donne, di età compresa tra 45 e 84 anni. Quindi i partecipanti sono stati monitorati con l'**Actigrafia**, esame che permette di studiare i cicli del sonno, e sono stati seguiti clinicamente per una media di sei anni. Gli individui che avevano maggiori variazioni, tra una notte e l'altra, dell'ora in cui si coricavano e del numero di ore dormite tendevano a **sviluppare più spesso** :

- ✓ **livelli elevati di colesterolo Hdl,**
- ✓ **pressione, trigliceridi, glicemia a digiuno e circonferenza della vita.**

Queste relazioni si verificavano «anche a prescindere dalla durata media del sonno e da altri fattori di rischio». Inoltre chi aveva **ritmi sonno-veglia** sballati aveva anche sintomi depressivi più elevati e apporto calorico maggiore. «I risultati suggeriscono che **il mantenimento di un sonno regolare non è secondario, ma ha effetti benefici sul metabolismo glucidico e lipidico**». «Il ritmo circadiano è infatti una sorta di orologio biologico che regola l'attività di numerosi organi, tra cui il pancreas, essenziale per la secrezione di insulina, ormone chiave nello sviluppo del diabete». (*Salute, Il Messaggero*)

**IN AMORE A CIASCUNO IL SUO "TIPO":  
OGNUNO DI NOI SCEGLIE PARTNER SIMILI TRA LORO**

*Scoperte le "leggi dell'amore", ovvero evidenziata l'esistenza di "regole" nella formazione delle coppie: ad esempio tendiamo a scegliere partner che hanno tra loro personalità simili e che per certi aspetti siano anche simili a noi.*



I ricercatori canadesi hanno coinvolto i partecipanti allo studio "German Family Panel", partito nel 2008;

fino al 2017 hanno raccolto informazioni sui partner dei partecipanti che avevano acconsentito a compilare questionari ad hoc sulla propria personalità. Nel 2017, 332 individui avevano avuto almeno 2 relazioni diverse così i ricercatori hanno confrontato l'esito dei questionari compilati dall'ex partner e dal partner attuale. Ebbene è emerso che i partner di un certo individuo tendono a somigliarsi parecchio tra loro come personalità. «I risultati - mostrano che c'è una certa coerenza nelle personalità dei partner di un individuo, suggerendo che le persone in una certa misura hanno un proprio "**tipo**" per quanto riguarda la personalità da cui sono attratti. I nostri dati mostrano anche che tendiamo a scegliere persone anche simili a noi». «Crediamo che i nostri risultati possano avere importanti implicazioni per comprendere se una relazione destinata a durare. Alcune persone possono interpretarli negativamente, ovvero si può pensare a un "**errore che si ripete**" quando la scelta ricade sempre su partner sbagliati; ma se incontri una persona simile a un tuo ex, questo potrebbe avere anche dei lati positivi. Ad es. puoi sfruttare informazioni che hai imparato nella tua precedente relazione per interfacciarti col tuo nuovo partner».

## Ordine dei Farmacisti della Provincia di Napoli

### LA BACHECA



## ORDINE: GLI EVENTI DEL MESE DI GIUGNO

**Venerdì 21 Giugno, ore 21.00, Sede Ordine per i Farmacisti ASL-Na3**



### Il Farmacista e i Controlli di Legge:

1. l'ASL e il NAS, Ruoli e Competenze.
2. La Ricetta Elettronica Veterinaria



#### Introduce

**Vincenzo Santagada** (*Presidente Ordine Farmacisti*)

**Gennaro Tiano** (*Comandante NAS CC di Napoli*)

**Ugo Trama** (*Resp. "Politica del Farmaco e Dispositivi" – Reg. Campania*)

**Francesco Barbato** (*Prof. di Tecnologia e Legislazione Farmaceutiche*)

**Edoardo Nava** (*Dirigente ASL- NA 3*)

## EVENTI E CORSI ECM Giugno 2019

|  |   |
|--|---|
| Martedì 18 Giugno,<br>ore 21.00, Sede Ordine | <b>IL FARMACISTA E LE MALATTIE RESPIRATORIE</b><br>Relatori: Proff. G. Pignataro, F. Frecentese 5 CF                        |
| Lunedì 24 Giugno,<br>ore 21.00, Sede Ordine  | <b>Assemblea Ordinaria 2019</b><br>degli iscritti all'albo  |
| Martedì 25 Giugno,<br>ore 21.00, Sede Ordine | <b>LE INFEZIONI NELLA DONNA:<br/>SINTOMI E TRATTAMENTI TERAPEUTICI</b><br>Relatori: Proff. G. Pignataro, F. Frecentese 5 CF |

## PROGETTO UNA VISITA PER TUTTI

### Mese di GIUGNO dedicato alla prevenzione dell'Insufficienza

|  |  |
|--|--|
| Sabato 15 Giugno (Dalle 9.00 alle 18.00) | <b>Torre Annunziata:</b> Via Vittorio Veneto, n. 101 |
| Sabato 22 Giugno (Dalle 9.00 alle 18.00) | <b>Torre del Greco:</b> Via Luise, n. 1              |
| Sabato 29 Giugno (Dalle 9.00 alle 18.00) | <b>S. Maria la Carità:</b> Via Petrarco, n. 45       |



## Ordine dei Farmacisti della Provincia di Napoli

Napoli 11 Giugno 2019

**A TUTTI GLI ISCRITTI  
ALL'ALBO PROFESSIONALE  
DI NAPOLI E PROVINCIA**

Prot. 1869/19

**OGGETTO: ASSEMBLEA ORDINARIA 2019.-**

E' convocata L'Assemblea Ordinaria degli iscritti all'Albo, in prima convocazione per il giorno 23 Giugno 2019 alle ore 9,30 e, mancando il numero legale, per il **giorno 24 Giugno 2019 alle ore 20,30** in seconda convocazione, presso l'Auditorium "Vincenzo Auremma" sito in - Via Toledo n. 156 - Napoli, per procedere alla discussione del seguente

### ORDINE DEL GIORNO

- 1 – Relazione del Tesoriere e del Presidente del Collegio dei Revisori dei Conti su:  
Bilancio Consuntivo anno 2018
- 2 - Relazione del Presidente
- 3 - Quota Iscrizione Ordine - Anno 2020
- 4 – Varie ed eventuali.

La presente convocazione, oltre ad essere inviata agli iscritti all'Albo per via elettronica mediante questa news e il giornalino dell'ordine [FarmaDay](http://FarmaDay), è pubblicata sul sito dell'Ordine all'indirizzo: [www.ordinefarmacistinapoli.it](http://www.ordinefarmacistinapoli.it).

Cordiali saluti.

IL SEGRETARIO  
Dr. DAVIDE CARRATURO

IL PRESIDENTE  
Prof. VINCENZO SANTAGADA

In caso di impedimento, è possibile farsi rappresentare (a mezzo della sottostante DELEGA) da altro collega, con l'avvertenza che nessun iscritto può essere investito di più di **DUE DELEGHE** (art. 24 D.P.R. 5/4/50 n. 221).

### **DELEGA**

Delego il Dr. \_\_\_\_\_ a rappresentarmi all'Assemblea dell'Ordine, di cui alla circolare prot. 1869/19 del 11.06.2019.

Napoli li \_\_\_\_\_ Firma del Farmacista \_\_\_\_\_



**IL PRESIDENTE**  
**(Prof. Vincenzo Santagada)**

• documento firmato digitalmente

**ORDINE di NAPOLI****AUTOFORMAZIONE ed ECM: come Ottenere i Crediti ECM*****Autoformazione e farmaDAY***

Al fine di incoraggiare le modalità di aggiornamento professionale basate sull'autoapprendimento, si informa che Codesto Ordine ha deciso di **assegnare una percentuale di crediti formativi** per la partecipazione alle seguenti tipologie di attività specifiche della professione di farmacista:



Ordine dei Farmacisti della Provincia di Napoli



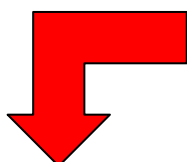
Il notiziario in tempo reale per il farmacista a cura del Prof. Vincenzo Santagada

**1.** Lettura della pubblicazione della Rivista Ufficiale dell'Ordine “ **farmaDAY**” in *versione digitale*, consentirà di acquisire un massimo di **30 Crediti ECM** all'anno.

**2.** La partecipazione ad eventi di volontariato svolti presso l'associazione “*Un Farmaco per Tutti*” e “*Una Visita per Tutti*”, consentirà di acquisire **1 Credito ECM** per ogni ora di attività fino ad un massimale di *30 ore di impegno*.



**3.** La partecipazione ad attività di **Tirocinio Professionale** pre laurea consentirà di acquisire un massimo di **25 Crediti ECM** all'anno.

**COME FARE PER PARTECIPARE**

Per usufruire di questo innovativo servizio gratuito è sufficiente contattare la Nostra segreteria ECM all'indirizzo mail:

**[infoecm.ordna@gmail.com](mailto:infoecm.ordna@gmail.com)**

che provvederà ad inviarVi la documentazione necessaria e tutte le informazioni relative.