



## AVVISO

### Ordine

1. Ordine: eventi di Aprile
2. Ordine: Un farmaco per Tutti
3. Enpaf: Iniziative assistenza

### Notizie in Rilievo

#### Scienza e Salute

4. Biopsia da polso: un dispositivo indossabile fotografa in tempo reale il tumore



### Prevenzione e Salute

5. Frutta secca per dimagrire, da moda alimentare a sana abitudine che Placa la Fame
6. “PLACCA, si può PREVENIRE con i Cibi Giusti”, Vero o Falso?

**ZENTIVA**  
UNA RISPOSTA A DIVERSI BISOGNI.

La linea di prodotti di automedicazione pratici e convenienti.

Chiedi al tuo farmacista

**ZENTIVA**

www.zentiva.it

## Proverbio di oggi.....

**Veder far,venir la voglia. Veder fare, venir la voglia.**

## FRUTTA SECCA per DIMAGRIRE, da moda alimentare a sana abitudine che Placa la Fame

*E' tra i food trend dell'anno e può rappresentare una strategia per migliorare la qualità della dieta quotidiana di tutti.*

La frutta secca è una delle tipologie di prodotto 'salutistico' più citate, sia nei contesti accademici che tra i consumatori, grazie ai suoi benefici nutrizionali e alla sua densità calorica. La **frutta oleosa a guscio** ha effetti positivi sulla salute umana a partire dall'azione svolta sul nostro peso corporeo. Contrariamente a quanto si pensi, infatti, alcuni studi hanno dimostrato che *l'inserimento di mandorle, noci, pistacchi, arachidi*, all'interno di una dieta ipocalorica può favorire la perdita di peso svolgendo un'azione di controllo sulla fame in quanto questi alimenti favoriscono un maggiore senso di sazietà e i nutrienti energetici sono meno assorbibili.



La frutta secca, grazie ad alcune peculiari componenti nutritive, pur presenti in percentuali diverse a seconda della tipologia, svolge un ruolo attivo anche nella prevenzione e nella riduzione dei fattori di rischio legati ad alcune patologie specifiche, dalle *malattie cardiovascolari, alla sindrome metabolica, all'ipertensione* fino al metabolismo glucidico e lipidico, all'infiammazione e allo stress ossidativo.

Anche la frutta essiccata, presenta numerose potenzialità: non solo contiene un alto contenuto di fibra che facilita la funzione intestinale, ma rappresenta uno strumento utile al fine di raggiungere il consumo giornaliero raccomandato di frutta e verdura, le 5 porzioni al giorno, favorendo l'intake di preziosi nutrienti e riducendo di conseguenza il consumo di alimenti meno raccomandabili dal punto di vista nutrizionale. Tutta la frutta secca quindi, sia quella oleosa a guscio sia quella essiccata, può rappresentare una strategia per migliorare la qualità della dieta quotidiana di tutti. (*Salute, Il Mattino*)

**PREVENZIONE E SALUTE****“PLACCA, si può PREVENIRE con i Cibi Giusti”,  
Vero o Falso?**

*Quando si parla di placca, alcuni credono che mangiare certi cibi possa aiutare a prevenirla. Vero o falso?*

**“VERO”.**

La placca si sviluppa quando mangiamo e non abbiamo la possibilità o l'abitudine di lavarci i **denti**.

In particolare però **alcuni cibi** aumentano la **formazione della placca** mentre altri contribuiscono a prevenirla o ridurla. –

Per es., alcuni alimenti come

- ❖ carboidrati, specie amidi e zuccheri come pasta, cracker, riso, biscotti, ma anche latte, bevande zuccherate, dolci, caramelle e uva passa,
- **contribuiscono ad aumentare la placca;**
- ❖ verdure croccanti e crude come il sedano, mangiate come snack o a fine pasto,
- **favoriscono la rimozione meccanica dei residui di cibo e aiutano la saliva a neutralizzare gli acidi nella bocca responsabili della comparsa della placca.**



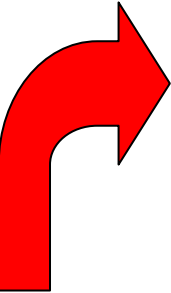
Anche un apporto giornaliero adeguato di acqua può favorire il mantenimento di una buona salute orale, andando a contrastare il ph salivare, in alcuni casi favorevole all'aumento di batteri nel cavo orale.

I **batteri che vivono nella bocca** infatti si nutrono dei residui degli alimenti pro-placca,

- ❖ producono acidi che attaccano i denti, prima sotto forma di pellicola incolore, poi in ambiente favorevole aggrediscono lo smalto causandone indebolimento strutturale e carie.

Quando la placca si sviluppa a livello sottogengivale, anche a causa di un errato utilizzo dello spazzolino, questa può scatenare meccanismi infiammatori che se non rimossi possono cronicizzare causando con il passare del tempo mobilità dell'elemento dentale stesso fino ad arrivare alla sua perdita.

Ecco come rimuovere e prevenire la formazione di placca:

- 
1. *spazzolare i denti almeno tre volte al giorno per almeno 2/5 minuti ogni volta*
  2. *la scelta tra spazzolino elettrico o manuale sta nella capacità soggettiva di utilizzarlo correttamente*
  3. *preferire un dentifricio che contiene fluoro*
  4. *rimuovere i residui di cibo e batteri passando il filo interdentale almeno una volta al giorno*
  5. *andare dal dentista per un controllo e igiene dentale, almeno ogni sei mesi o nelle tempistiche prestabilite in accordo con lo specialista”*

*(Salute, Humanitas)*

**PREVENZIONE E SALUTE****TUMORE ALLA VESCICA, LE NUOVE CURE SONO MENO «PESANTI» PER I MALATI**

*Gli studi sui nuovi farmaci immunoterapici e a bersaglio molecolare confermano la reale efficacia di questo approccio meno invasivo*

Sebbene non se ne parli spesso, il carcinoma della vescica è la quinta forma di cancro più frequente in Italia con circa 27.100 nuovi casi diagnosticati nel 2018 nel nostro Paese: 21.500 tra gli uomini e 5.600 tra le donne.

La sua incidenza tende ad aumentare con l'età, colpisce soprattutto dopo i 70 anni e, in base alle ultime statistiche disponibili, quasi otto pazienti su dieci sono vivi a cinque anni dalla diagnosi.

Dopo quasi 30 anni senza grandi progressi, adesso ci sono novità molto promettenti nella cura del tumore alla vescica. Riguardano soprattutto quei malati più «difficili», con un tumore giunto allo stadio avanzato e per i quali fino

ad oggi l'unica opzione disponibile era una chemioterapia «impegnativa», non di rado neppure somministrabile sfruttando al meglio le sue potenzialità terapeutiche perché troppo pesante da tollerare.

**FERMARE LA MALATTIA**

I risultati di diversi studi, hanno infatti dato quelle conferme che la comunità scientifica da lungo attendeva. «Siamo agli inizi di una nuova era. Da oltre un quarto di secolo, il **carcinoma della vescica** si cura più o meno allo stesso modo:

- ❖ *intervento chirurgico se possibile,*
- ❖ *talvolta radioterapia*
- ❖ *diversi tipi di chemioterapia in presenza di una neoplasia in fase avanzata.*

Di fronte a un paziente metastatico sappiamo di dover procedere con trattamenti che spesso sono troppo duri da sopportare per la maggior parte dei malati, per lo più anziani e che soffrono spesso di altri disturbi legati all'età. E sappiamo anche che queste cure hanno purtroppo un'efficacia parziale:

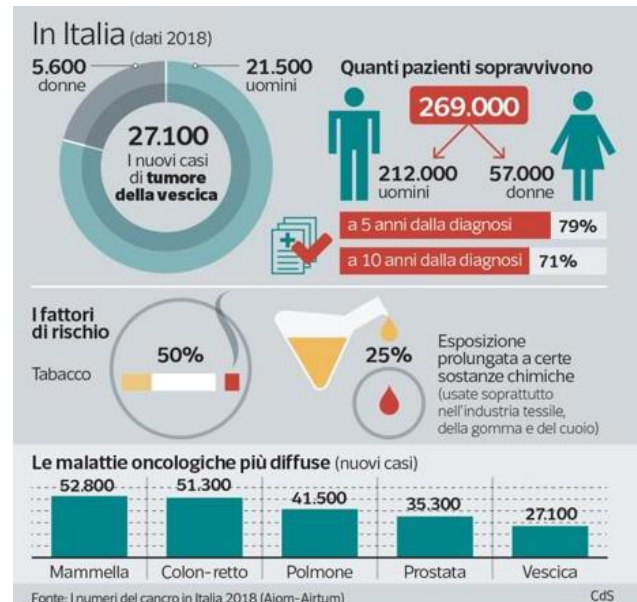
- ❖ l'aspettativa media di vita di una persona con una neoplasia in fase avanzata è infatti di circa 14 mesi.

Ora abbiamo però diversi **nuovi medicinali immunoterapici** e alcuni farmaci a bersaglio molecolare (le cosiddette *target therapies*) che riescono a fermare l'avanzata della malattia o anche a farla regredire e ci consentono, nel 20-25% dei casi, di cronicizzarla».

**PAZIENTI FRAGILI**

Le opzioni terapeutiche dipendono dallo stadio della malattia che si stabilisce con una **resezione endoscopica transuretrale** (detta anche *Turbt*):

- ❖ **se individuato negli stadi precoci** il tumore è classificato come superficiale e viene trattato con **chirurgia conservativa**, per rimuovere la lesione,
- ❖ seguita da un **trattamento intravesicale** (ovvero il *posizionamento del farmaco direttamente in vescica tramite un catetere*) per ridurre la comparsa di recidive o la progressione della malattia.



Ma quando la **neoplasia viene scoperta in fase avanzata** e si è già diffusa in altre sedi del corpo l'unica alternativa disponibile fino a oggi era la chemioterapia, talvolta associata a radioterapia.

«La maggior parte dei pazienti è avanti con l'età ed è già in cura per altre malattie tipiche dell'invecchiamento.

Sono in molti casi persone fragili, che non riescono a sopportare il trattamento che sarebbe necessario per contrastare un tumore infiltrante (*che è già penetrato nello strato di tessuto che circonda la vescica o metastatico (quando ha raggiunto anche i linfonodi o altri organi)*».

### STABILITÀ PROLUNGATA

«Gli effetti collaterali possono essere infatti particolarmente pesanti.

Al contrario, la tossicità dei nuovi medicinali, che hanno ormai raggiunto le ultime fasi di sperimentazione, si sono dimostrate più lievi.

Con le **molecole immunoterapiche** (*Pembrolizumab, Nivolumab, Atezolimumab, Durvalumab e Avelumab*) e con le **target therapies** (tra cui gli inibitori di FGFR3 e di Nectina-4), a volte anche associate a chemioterapia, siamo riusciti a ottenere in alcuni casi una stabilità prolungata della malattia e la cura è stata generalmente ben tollerata dai pazienti.

Per stabilire l'iter terapeutico ottimale più indicato in ogni paziente è importante valutare il singolo caso all'interno di un'equipe multidisciplinare, dove i vari specialisti (*chirurgo urologo, radioterapista, oncologo*) si confrontano fra loro e con altri esperti».

### SEGNALI SOSPETTI

L'obiettivo finale è, ogni volta possibile, arrivare a rimuovere chirurgicamente il carcinoma, evitando in casi selezionati la cistectomia radicale, ovvero l'asportazione completa della vescica.

Come sempre quando si tratta di cancro, una **diagnosi precoce permette di avere trattamenti meno invasivi** e maggiori probabilità di guarigione.

Per questo in caso di segnali sospetti è bene rivolgersi al medico che, se lo ritiene indicato, provvederà a far eseguire gli accertamenti più opportuni, tra i quali **l'esame citologico** (ricerca di cellule tumorali) nelle urine, un'ecografia addominale o una cistoscopia che spesso serve a fugare ogni dubbio residuo.

I **sintomi che devono insospettire** possono essere anche di altre malattie urinarie non gravi, ma è meglio non trascurare a lungo soprattutto il persistere o il ripetersi di sangue nelle urine, sia visibile a occhio nudo sia solo al microscopio (*microematuria*), senza dolore.

Altre spie iniziali di tumore possono essere pure la **necessità di urinare più frequentemente del solito**, l'urgenza, il dolore o la difficoltà all'atto di urinare.

### IL FATTORE ETÀ

Il cancro della vescica si sviluppa generalmente in persone sopra i 55 anni e l'incidenza tende ad aumentare con l'età. Il fumo è responsabile di almeno il 50% dei tumori delle vie urinarie e circa il 25% dei casi è attualmente attribuibile all'esposizione prolungata ad alcune sostanze chimiche (impiegate soprattutto nell'industria tessile, della gomma e del cuoio):

- ❖ *coloranti derivati dall'anilina, amine aromatiche e composti dell'arsenico, inquinanti dell'acqua*

### IN AUMENTO TRA LE DONNE

Il rischio di sviluppare la malattia è **molto più alto negli uomini**, ma il numero di nuovi casi maschili è in riduzione, mentre sono in lieve aumento quelli femminili. Un aumento che, come accade nel cancro ai polmoni, è in gran parte spiegabile con il numero crescente di fumatrici:

- ❖ *il tabacco è il principale fattore di rischio noto per questa neoplasia.*

La vescica è l'organo che ha il compito di raccogliere l'urina filtrata dai reni prima di essere eliminata dal corpo. Il tumore deriva dalla trasformazione maligna di alcune cellule che rivestono la superficie interna dell'organo. Si parla di «*carcinoma non infiltrante*» quando, nelle sue fasi iniziali, è localizzato superficialmente su mucosa e sottomucosa; mentre le cose si complicano in presenza di un carcinoma infiltrante, quando le cellule cancerose hanno invaso anche la tonaca muscolare che riveste la vescica e, in alcuni casi, si sono già estese agli altri organi pelvici adiacenti. (*Salute, Corriere*)

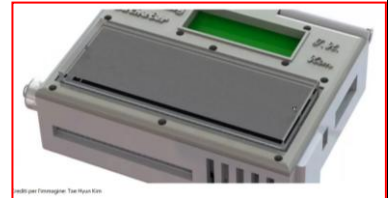
**SCIENZA E SALUTE****BIOPSIA DA POLSO: UN DISPOSITIVO INDOSSABILE  
FOTOGRAFA IN TEMPO REALE IL TUMORE**

*Il device riesce a catturare le cellule tumorali circolanti in grandi quantità.*

E fornisce informazioni dettagliate sull'andamento della malattia. I primi dati ottenuti su animali.

**Nanomedicina e elettronica** si combinano per fornire nuovi strumenti utili per la diagnosi del cancro.

Un gruppo di ricerca ha infatti messo a punto un nuovo **dispositivo indossabile**, che riesce a catturare le cellule tumorali presenti nel sangue. Il prototipo, per ora testato su modello animale, potrebbe consentire di fotografare lo stato di avanzamento della malattia. E fornire, anche grazie alle sue performance superiori, un'alternativa alle tecniche in uso e alla biopsia liquida. Il risultato è pubblicato su **Nature Communications**.

**UNA SPIA DEL TUMORE**

Grazie alla biopsia convenzionale, una procedura che consiste nel prelevare un campione del tessuto, si studiano le caratteristiche del tumore primario, nella sede dove nasce.

Ma i tumori lasciano traccia non solo nel distretto d'origine, a volte delle spie si trovano anche nel sangue – in certi casi liberano in questo fluido ben 1000 cellule al minuto. Di queste, la maggior parte non sopravvive. Le rimanenti, però, quelle che “ce la fanno”, sono spesso molto pericolose, perché attraverso il sangue possono arrivare in altri tessuti e dar luogo a tumori secondari, ovvero metastasi.

Queste cellule libere e circolanti, dunque, possono dare informazioni su come il tumore evolverà. Rilevare la loro presenza, quindi, permette di ottenere informazioni che consentono di applicare o studiare trattamenti sempre più mirati. Inoltre, questo sistema potrebbe fornire un'alternativa valida ad alcuni metodi già in uso.

La cosiddetta **biopsia liquida**, infatti, permette di controllare il tumore proprio **attraverso un prelievo di sangue**. Tuttavia, i risultati sono spesso poco accurati, come spiegano gli autori: frequentemente, anche quando la patologia è avanzata, non si riescono a rilevare le cellule malate, oppure ne appaiono poche. Questo accade soprattutto perché il sangue prelevato è poco. Per tale ragione, gli autori hanno deciso di sviluppare un nuovo device, che riesce a scansionare ed esaminare in maniera continua un volume molto maggiore di sangue e quindi a imprigionare una quantità più elevata di cellule tumorali.

Per fare un paragone, è come se al posto di avere alcune fotografie della malattia, come avviene nel caso di prelievi ripetuti, si possa disporre di un video continuativo, una sorta di filmato delle cellule presenti. In questo modo, spiegano gli autori, si aumentano le probabilità di osservare un maggior numero di cellule tumorali.

**COME FUNZIONA IL DISPOSITIVO**

Il dispositivo sviluppato è simile una piccola scatola e ha dimensioni di circa 6 cm di lunghezza, 5 di altezza e 2 di spessore - poco più grande di un orologio da polso. Il device si attacca al braccio e analizza sangue direttamente dalla vena. La scatola, che contiene un chip elettronico, si basa su una griglia, costituita da un nanomateriale, **l'ossido di grafene**, spesso impiegato in nanomedicina.

I nanostrati di materiale hanno permesso di assemblare catene di anticorpi che si legano e strutturano su scala nanometrica e imprigionano le cellule tumorali che rimangono incastrate mentre il sangue fluisce all'interno del dispositivo. Il chip, inoltre, permette anche di far crescere le cellule tumorali catturate, per studiare un campione di tumore di dimensioni più estese.

Ma non è tutto. I ricercatori sono riusciti a evitare, la formazione di grumi che avrebbero potuto impedire il rilievo del tumore. Per farlo, hanno sviluppato un metodo per **mischiare il sangue all'eparina**, un farmaco che previene la formazione di coaguli. Inoltre hanno sterilizzato il liquido, uccidendo i batteri presenti, senza però danneggiare la struttura molecolare che aggancia il tumore. (*Salute, Repubblica*)

## Ordine dei Farmacisti della Provincia di Napoli

### LA BACHECA



## BACHECA ENPAF: INIZIATIVE ASSISTENZIALI 2019

*Di seguito l'elenco delle attività assistenziali erogate dall'ENTE*



### ENPAF 2019

#### iniziative assistenziali in corso



#### TIPOLOGIA DI PRESTAZIONI EROGATE

#### SCADENZA INIZIATIVA

Borse di Studio in favore dei Figli  
ed Orfani di Farmacisti

Dalla data di pubblicazione fino al  
15 MAGGIO 2019

CONTRIBUTO una TANTUM in favore di Farmacisti  
TITOLARI o SOCI di FARMACIE RURALI in comuni o  
frazioni entro i 5.000 abitanti - ANNO 2019.

Decorrerà dal 10 Giugno e fino al  
13 AGOSTO 2019

CONTRIBUTO per FARMACISTI Iscritti ad una  
SCUOLA di SPECIALIZZAZIONE  
del Settore Farmaceutico ANNO 2019

In corso fino ad ESAURIMENTO  
dello stanziamento

Interventi per favorire l'OCCUPAZIONE:  
in favore di Titolari di Farmacia e Parafarmacia che  
assumono farmacisti di età non superiore a 30 anni  
o disoccupati con almeno 50 anni di età

Domande a partire da Settembre 2019 fino ad  
ESAURIMENTO dello stanziamento

RIDUZIONE CONTRIBUTIVA  
PENSIONATI ESERCENTI

Consente di chiedere la riduzione del contributo  
previdenziale nella misura del 33,33% o del 50%.

In vigore dal **1 Gennaio 2019**

Termine di decadenza il 30 Settembre dell'anno in  
cui si matura il requisito previsto

EMAPI :  
COPERTURA SANITARIA INTEGRATIVA

Garantisce una copertura sanitaria integrativa per  
gravi interventi chirurgici e gravi eventi morbosi,  
la copertura in caso di invalidità permanente  
superiore al 66% da infortunio e la copertura in  
caso di non autosufficienza (LTC – Long Term Care).

Per maggiori dettagli si invita a consultare il sito istituzionale: [www.enpaf.it](http://www.enpaf.it)

## ORDINE: GLI EVENTI DEL MESE DI APRILE

Di seguito l'elenco e le date del progetto "Un Visita per Tutti "

### Progetto "Una Visita per Tutti"

<p>Mese di APRILE dedicato alla prevenzione dell'Insufficienza Venosa</p>	
<p>Giovedì 3 Aprile (dalle 10.00 alle 18.00)</p>	<p><u>Ercolano</u>; Via Panoramica, 170</p>
<p>Venerdì 4 Aprile - (dalle 10.00 alle 18.30)</p>	<p><u>Ponticelli</u> (NA); Corso Ponticelli 22</p>

## ORDINE: IN RISCOSSIONE LA QUOTA SOCIALE 2019

E' in riscossione la quota sociale 2019 di EURO 150,00 di cui Euro 108,20 per l'Ordine e Euro 41,80 per la FOFI.

### AVVISO

GLI ISCRITTI CHE

**NON HANNO ANCORA RICEVUTO L'AVVISO DI PAGAMENTO,**

**POSSONO SCARICARLO dal sito dell'Ordine**

**INSERENDO il PROPRIO CODICE FISCALE**

al seguente link:

<http://www.ordinefarmacistinapoli.it/news/1381-quota-sociale-2018>



Quota sociale 2019...

## **ORDINE:** Progetto “Un FARMACO per TUTTI”

*Il progetto ha come finalità l'utilizzo di farmaci, le cui confezioni siano integre, ma anche di prodotti diversi dai farmaci come presidi medico chirurgici o integratori e dispositivi medici non ancora scaduti provenienti da donazione spontanea da parte di cittadini e Aziende Farmaceutiche, nonché di privati a seguito di cambio/fine terapia o decesso di un congiunto malato.*

### **FARMACIE - COME ADERIRE:**

Clicca sul *Link* sottostante e compila il *Form* in modo da avere le informazioni utili riguardo il **Luogo di Consegna** del **Contenitore** per la **Raccolta dei Farmaci**.

<http://www.ordinefarmacistinapoli.it/ordineNuovo/news/1097-un-farmaco-per-tutti>



**RACCOLTI FINORA PIÙ DI 120.000 CONFEZIONI DI FARMACI E DISPOSITIVI DONATI AI SEGUENTI ENTI ASSISTENZIALI:**

*La Tenda, La Casa di Tonia, Emergency, Ordine di Malta, UNITALSI Campania, Stelle in Strada, Suore della Carità di Madre Teresa di Calcutta, Elemosiniere del Santo Padre, Croce Rossa, Enti Internazionali operanti in Benin, Burkina Faso, Venezuela, Columbia*

### **FARMACISTI VOLONTARI: Come Aderire**

I **colleghi volontari** che intendono partecipare al progetto potranno farlo contattando

➤ il Presidente dell'Ordine, **V. Santagada** al numero **339 81 77 933**

➤ **inviando una e-mail all'indirizzo:**

[unfarmacopertutti@gmail.com](mailto:unfarmacopertutti@gmail.com)

**UN farmaco PER TUTTI**

Progetto di solidarietà promosso dall'Arcivescovo di Napoli, Card. Crescenzo Sepe, realizzato in sinergia con l'Ordine dei Farmacisti della provincia di Napoli, con Federfarma, con l'Azienda Ospedaliera Santobono Pausilipon e con la generosità di tanti.

Il progetto "un farmaco PER TUTTI" permetterà di raccogliere in un apposito contenitore, i farmaci e i dispositivi medico sanitari donati da cittadini e destinati agli enti assistenziali che ne hanno fatto richiesta. L'inclusivo etichetta promozionale illustra il tipo di farmaci non ancora scaduti e correttamente conservati destinati ad attività umanitaria e all'assistenza socio-sanitaria. Il farmacista verificherà la validità del farmaco e apporrà un timbro o l'etichetta: "Farmaco donato. Vanta la validità, un farmaco PER TUTTI".

**MODALITÀ DI RACCOLTA**

- ◆ Saranno raccolti farmaci non scaduti e dispositivi medico sanitari con non meno di otto mesi di validità le cui confezioni siano integre e farmaci parzialmente esauriti e donati dai cittadini in farmacia. Sono richiesti:
  - ◆ Farmaci che appartengono alla tabella delle sostanze stupefacenti e psicotrope (lista aggiornata del CPPI 2016/16)
  - ◆ I farmaci da conservare a temperature controllate (almeno del freddo)
  - ◆ I farmaci iniettabili (intra IV)
- ◆ Sono ammessi esclusi i flaconi e tubetti non sigillati. Sarà cura del farmacista verificare le suddette condizioni.

**PER INFORMAZIONI RIVOLGITI AL TUO FARMACISTA DI FIDUCIA**

Lavorate insieme con l'Ordine dei Farmacisti della Provincia di Napoli



<b>ELENCO FARMACIE ADERITE AL PROGETTO "UN FARMACO PER TUTTI"</b>		
<b>N.</b>	<b>Nome Farmacia</b>	<b>Indirizzo</b>
1	Antica Farmacia Augusteo	Napoli, P.zza Duca d'Aosta n. 260,
2	Farmacia Acampora Anna	Napoli, Via Bartolo Longo n. 300/302
3	Farmacia Alfani Errico	Napoli, Via F. Cilea 122
4	Farmacia Alma Salus Pesaresi Carmen	Napoli, Via Piazza Dante 70/71
5	Farmacia Andreotti di Angela Cioffi	Napoli, Via Duomo, 32
6	Farmacia Antonio Lupo	Napoli, C.so Protopisani, 88
7	Farmacie Ariston Angelo Padovani	Napoli, Via Epomeo n. 154
8	Farmacia Assini Diana	Napoli, Viale F. Grimm n. 3-5-7
9	Farmacia Astra Vincenzo Altiero	Napoli, Via Giustiniano 36
10	Farmacia Bakù	Napoli, Via Baku 41
11	Farmacia Cannone Del Vecchio Domenico	Napoli, Via A. Scarlatti 85
12	Farmacia Carraturo Davide	Napoli, Piazza Nazionale 75
13	Farmacia Carraturo Emilia	Napoli, Via B. Croce n. 60
14	Farmacia Castiello di Romano Vincenzina	Napoli, Via S. Maria le Grazie a Loreto, 66
15	Farmacia Cavour di Francesco Di Donna	Napoli, Piazza Cavour 120b,
16	Farmacia Cifariello Filippo	Napoli, Via Giacinto Gigante n. 186
17	Farmacia Congedo Paolo	Napoli, Via Posillipo n. 328
18	Farmacia Cotroneo Paolo	Napoli, Piazza M. Colonna n. 21
19	Farmacia De Magistris Francesco	Napoli, Via Montagna Spaccata n. 310,
20	Farmacia De Simone Giuseppe	Napoli, Corso A. Lucci, 67
21	Farmacia De Tommasis di G. Tommasis & C	Napoli, Piazza Francesco Muzii n. 24-25-26
22	Farmacia del Centro Lucio Falconio	Napoli, Via Agostino de Pretis
23	Farmacia Del Piano Alessandra & C.	Napoli, Via Agnano Astroni n. 208/212
24	Farmacia del Poggio di Andrea Russo	Napoli, Viale del Poggio di Capodimonte n. 25,
25	Farmacia Dello Iacovo Gennaro	Napoli, Via Provinciale Botteghe n. 596
26	Farmacia dei Mille Carnovale Simona	Napoli, Via dei Mille 55/57
27	Farmacia del Duomo Raffaele Ciardiello	Napoli, Via S. Giovanni dei Ruffi 2
28	Farmacia Di Lullo di Giuseppe Lorito	Napoli, Via Domenico Morelli n. 22
29	Farmacia Elifani Di Iorio Michele	Napoli, Via Belvedere 6
30	Farmacia Ettore Florio	Napoli, Piazza Leonardo n. 25-28
31	Farmacia Gesù e Maria, Simona Amodio	Napoli, Via Salvator Rosa n. 280
32	Farmacia Giacomo Cozzolino	Napoli, Via dei Mille n. 21/23
33	Farmacia Giovanni Giliberti	Napoli, Via Bartolo Longo n. 66A
34	Farmacia Greca - Mario e Fabio Greca	Napoli, Via Carlo De Marco n. 9
35	Farmacia Iorio Riccardo Maria	Napoli, Via Arturo Labriola, 7
36	Farmacia Leone Marina	Napoli, Via Tasso n. 18/G1
37	Farmacia Lo Conte Walter	Napoli, Via Salvador Dalì n. 45
38	Farmacie Lombardi s.n.c.	Napoli, Piazza Montesanto n. 24,
39	Farmacia Madonna della Neve, Carlo Boscia	Napoli, Corso Ponticelli, 22
40	Farmacia Maggiore Tommaso	Napoli, Via Salvator Rosa, 80
41	Farmacia Materdei Antonello Mirone	Napoli, Via Guglielmo Appulo n. 13
42	Farmacia Mele Ersilio	Napoli, Via Santa Maria Antesaecula n. 63
43	Farmacia Metropolitana	Napoli, Via Emilio Scaglione n. 64/66
44	Farmacia Monaco Rosaria	Napoli, Via L. Volpicella 509
45	Farmacia M.R. Petrone di Raffaele Petrone	Napoli, Corso Garibaldi n. 285,
46	Farmacia Nocera Gennaro Maria	Napoli, Via S. Antonio Abate 123
47	Farmacia Pagano Giuseppe	Napoli, Via Botteghe 494
48	Farmacia Parisi Francesco	Napoli, Via S. Lucia n. 106-108
49	Farmacia Petrone Vittorio di Petrone Mariavittoria	Napoli, Via Portamedina n.8
50	Farmacia Pizzofalcone di Fulvio Natale	Napoli, Via Egiziaca a Pizzofalcone, 17
51	Farmacia Policlinico Angelino Pasquale	Napoli, Via M. Pietravalle n. 11/19,
52	Farmacia Rione Traiano & C. Alessandra del Piano	Napoli, Via Viale Traiano n. 269/273
53	Farmacia Ruggiero	Napoli, Corso Chiaiano 28/e
54	Farmacia Russo Lidia	Napoli, C/so Secondigliano 1
55	Farmacia Salvati Veronica	Napoli, Corso Marianella, 25
56	Farmacia San Carlo di Nicoletta d'Angelo	Napoli, Via V. Emanuele III, 25
57	Farmacia San Paolo	Napoli, Via Pietro Castellino n. 165/167
58	Farmacia San Rocco di Natalia Tranfaglia	Napoli, Via Nuova S. Rocco, 95
59	Farmacia Sellitti di Montanino	Napoli, Via Riviera di Chiaia 169
60	Farmacia Sinno Paolo	Napoli, Via F. Cilea 305
61	Farmacia Soccavo Chiacchio Mario	Napoli, Via Cornelia dei Gracchi 35
62	Farmacia Spirito Santo Antonio Iuliano	Napoli, Via Toledo 404
63	Farmacia Stabile Maria Luisa	Napoli, Viale Campi Flegrei 11
64	Farmacia Stabile Stefania	Napoli, Via Pietro Colletta 11
65	Farmacia Stabile Vincenzo	Napoli, Via Mario Gigante 62
66	Farmacia Terranova Barberio Riccardo	Napoli, Via da Mugnano a Marianella, 11
67	Farmacia Terrusi Francesca	Napoli, Via Casanova 52
68	Farmacia Vittorio Emanuele, Alessandra del Piano	Napoli, Via C.so Vittorio Emanuele n. 122/A,
69	Farmacia Viviani Pierpaolo	Napoli, Barra – C/so Bruno Buozzi, 302
70	Farmacia Vona, Petrucci M. e Debora	Napoli, Via Cavalleggeri d'Aosta 116
71	Farmacia Leone Roberto	Napoli, Interno Stazione Centrale FS

<b>N.</b>	<b>Nome farmacia</b>	<b>Indirizzo</b>
72	Farmacia La Montagna Vincenzo Paola e Michela	<b>Acerra</b> , Via Carlo Petrella n. 99
73	Farmacia Novecento	<b>Acerra</b> , Via Arafat n. 68-70
74	Farmacia Quisisana Clementina Montano	<b>Capri</b> , Via delle Botteghe n. 12
75	Farmacia Ernestina Dato	<b>Afragola</b> , Via Calvanese 36
76	Farmacia Sant'Elena Renta Emmanuel	<b>Afragola</b> , Via Pietro Nenni n. 126
77	Farmacia Tuccillo Domenico e Raffaele	<b>Afragola</b> , Via Amendola n. 171,
78	Farmacia Centrale Gabriella Pedicini	<b>Arzano</b> , Piazza Raffaele Cimmino, 15-16
79	Farmacia Edoardo Micillo	<b>Arzano</b> , Via Alfredo Pecchia 137
80	Farmacia Europea Raffaele Cantone	<b>Arzano</b> , Via Luigi Rocco n. 131,
81	Farmacia S. Giustina Maria Teresa Zucconelli	<b>Arzano</b> , Via Napoli, 118
82	Farmacia Colesanti Laura	<b>Bacoli</b> , Viale Vanvitelli n. 99
83	Farmacia Comunale Bacoli Laura Carannante	<b>Bacoli</b> , Via Giulio Cesare n. 145
84	Farmacia del Porto Silvana De Crescenzo	<b>Bacoli</b> , Via Lucullo n. 15
85	Farmacia Guardascione Ermelinda Nunzia	<b>Bacoli</b> , Via Antonio De Curtis n. 21
86	Farmacia Sant'Anna Claudio Nuzzo	<b>Bacoli</b> , Via Lungolago n. 2
87	Farmacia Marzano Giuliana di Caterino	<b>Caivano</b> , Via Diaz 22,
88	Farmacia S. Caterina Marina Parente	<b>Caivano</b> , Corso Umberto ang. Via De Gasperi
89	Farmacia Brunini Pasquale	<b>Casalnuovo</b> , Via Nazionale Puglie, 26
90	Farmacia La Flora di Massimo Romano	<b>Casalnuovo</b> , Via Naz.le delle Puglie 391-395
91	Farmacia Cavaccini Ciro	<b>Casamarciano</b> , C.so Italia n. 6
92	Farmacia D'Aversa Donatella	<b>Casavatore</b> , C.so Europa, 51
93	Farmacia Varano Libero A. Varano,	<b>Casavatore</b> , C Corso Italia 19/21
94	Farmacia Coppola	<b>Casoria</b> , Via Vittorio Emanuele n. 1
95	Farmacia Dello Iacovo Cosimo	<b>Casoria</b> , Via Diaz n. 20
96	Farmacia Galeno	<b>Casoria</b> , Via Puccini 48
97	Farmacia Russo Pasquale	<b>Casoria</b> , Via San Paolo, 2-6
98	Farmacia S. Ciro, Angela Di Nola	<b>Casoria</b> , Via Pietro Nenni 25/A ang. Via G. Amendola n. 6/A
99	Farmacia Speranza Ornella e Fabrizio Speranza	<b>Casoria</b> , Via Nazionale delle Puglie n. 144
100	Farmacie Lauro	<b>Castellammare di Stabia</b> , Viale delle Terme n. 31
101	Farmacia S. Antonio Carmine Ravallese	<b>Castellammare di Stabia</b> , Via Tavernola 55,
102	Farmacia Scepi - Lombardi e Crescibene	<b>Castellammare di Stabia</b> , Via D. Minzoni 132
103	Farmacia Romano Angelo Massimo	<b>Cercola</b> , Via Nuova Caravita 3,
104	Farmacia del Gesù, Maria Marugy Agatiello	<b>Crispano</b> , Via Pigna 20
105	Farmacia Campolieto	<b>Ercolano</b> , C.so Regina n. 271/273
106	Farmacia Cozzolino snc	<b>Ercolano</b> , C.so Italia n.5/7
107	Farmacia Franceschelli Sergio	<b>Ercolano</b> , Via Nicolò Marcello Venuti n. 87/91
108	Farmacia Igea Mariariosaria De Sanctis,	<b>Ercolano</b> , Via Panoramica n. 75
109	Farmacia Migliaccio Michele	<b>Forio Ischia</b> , Corso F. Regine n. 61
110	Farmacia San Filippo Trust Stefania D'Ambrosio	<b>Giugliano in Campania</b> , Via Primo Maggio 3/FG
111	Farmacia Domenico Papa	<b>Giugliano in Campania</b> , C.so Campano 580,
112	Farmacie Micillo s.a.s.	<b>Giugliano in Campania</b> , Via Ripuarua n. 213 A/B/C
113	Farmacie Micillo s.a.s.	<b>Giugliano in Campania</b> , Via Staffetta n. 107
114	Farmacia Michele Schettino	<b>Gragnano</b> , Via Madonna delle grazie 249
115	Farmacia Vingiani Giovanni	<b>Gragnano</b> , Via Roma 105,
116	Farmacia Internazionale Paola Margaria	<b>Ischia</b> , Via Alfredo De Luca n. 117/119,
117	Farmacia Di Russo Nicola	<b>Marano di Napoli</b> , Via XXIV Maggio n. 8
118	Farmacia Iannacchero Marcella	<b>Marano di Napoli</b> , Via San Rocco n. 266
119	Farmacia Morrica Patrizia	<b>Marano di Napoli</b> , Via Giovanni Falcone 1
120	Farmacia dei Fiori Patrizia Scarpitti	<b>Marigliano</b> , Via Vittorio Veneto n. 21,
121	Farmacia Pesce Sergio	<b>Marigliano</b> , C.so Umberto I –prol. Via Isonzo
122	Farmacia Giovanni Pisano & C.	<b>Massa di Somma</b> , Piazza Autonomia n. 9,

N.	Nome farmacia	Indirizzo
123	Farmacie dei Golfi s.a.s.	<u>Massa Lubrense</u> , C.so Sant'Agata n. 61/B
124	Farmacia La Bella di Gaetana La Bella	<u>Melito di Napoli</u> , Via Carlo Alberto dalla Chiesa n. 55/57,
125	Farmacia Elifani De Simone Giuseppe	<u>Meta</u> , Via Angelo Cosenza 2/4
126	Farmacia Zaccariello Raffaele	<u>Monte di Procida</u> , Via Principe di Piemonte n. 17
127	Farmacia Luigi Cirino	<u>Mugnano di Napoli</u> , Via Chiesa, 5
128	Farmacia Marisa Paloschi	<u>Mugnano di Napoli</u> , Via S. Quasimodo n. 10-14
129	Farmacia Sacro Cuore Crimaldi Gaetano	<u>Mugnano di Napoli</u> , Via Quattro Martiri 120
130	Farmacia San Biagio Angela Sciorio	<u>Mugnano di Napoli</u> , Via G. Gentile, 35
131	Antica Farmacia Centrale Scala di Peluso Patrizia	<u>Nola</u> , C.so T. Vitale n. 76, Nola
132	Farmacia del Sole, Adolfo Mazzeo	<u>Nola</u> , Corso T. Vitale n. 53,
133	Farmacia Nappi Joseph	<u>Nola</u> , C.so T. Vitale, 107
134	Farmacia Masciello Mirella	<u>Ottaviano</u> , Piazza Duca D'Aosta n. 10
135	Farmacia Morra Lucio	<u>Palma Campania</u> , Piazza A. De Martino, 9
136	Farmacia Di Sapio Dott. Antonio & C.	<u>Pollena Trocchia</u> : Piazza Donizetti n. 6
137	Farmacia Alfa De Tommasis Giustino	<u>Pomigliano d'Arco</u> - Viale Alfa
138	Farmacia Pagliarulo Oreste	<u>Pomigliano d'Arco</u> - Via Nazionale delle Puglie n. 145
139	Farmacia Sanfelice Alfani Annamaria	<u>Pomigliano d'Arco</u> , Via Passariello
140	Farmacia Kyros Madonna di Pompei di Di Maio Annamaria	<u>Pompei</u> , Via Roma n. 12,
141	Farmacia Bellavista Brignola Giovanni	<u>Portici</u> , Via Diaz 115
142	Farmacia Celotto Valeria,	<u>Portici</u> , Via San Cristofaro 44,
143	Farmacia Kyros Leonardo da Vinci di Di Maio Annamaria	<u>Portici</u> , V.le Leonardo da Vinci n. 125-127,
144	Farmacia Rotoli Brigida	<u>Portici</u> , C/so Garibaldi 236
145	Farmacia Alma, Ciaravolo Marina	<u>Portici</u> , Via Libertà 252
146	Farmacia Salus Brignola Sergio	<u>Portici</u> , Via F. De Laurenzierus 5
147	Farmacie dei Golfi s.a.s.	<u>Pozzuoli</u> , Via Sotto il Monte n. 7
148	Farmacia La Marca s.a.s.	<u>Pozzuoli</u> , Via Solfatara, 117
149	Farmacia S. Anna Balestrieri	<u>Pozzuoli</u> , Monteruscello Via Severini 18
150	Farmacia Santo Spirito, Antonio Zaccariello	<u>Pozzuoli</u> , Via A. Artiano 21-25
151	Farmacie Pezzullo Pasqualino & C. s.a.s.	<u>Qualiano</u> , Via Giuseppe Di Vittorio n. 155/159,
152	Farmacia S. Gennaro di Maria Luisa Lauri	<u>San Gennaro Vesuviano</u> , Via Ottaviano, 133
153	Farmacia Alessandro e Gianpaolo Grilli	<u>San Giorgio a Cremano</u> , Via Pittore, 189
154	Farmacia Stefano Lauro	<u>San Giorgio a Cremano</u> , Via A. Galante n. 15/19
155	Farmacia Giordano	<u>San Giuseppe Vesuviano</u> , Via Piazza Garibaldi n. 21
156	Farmacia Finelli Paolo	<u>San Sebastiano al Vesuvio</u> , Via Grandi, 1
157	Farmacia Palagiano Francesco	<u>Sant'Agello</u> , Via S. Sergio 11-13
158	Farmacia al Santuario della Farmacia San Paolo	<u>Sant'Anastasia</u> , Via Madonna dell'Arco n. 173
159	Farmacia Galeno	<u>Sant'Anastasia</u> , Via G. Primicerio, 28
160	Farmacia Santa Lucia Anna Marino	<u>Sant'Antimo</u> , Via Roma, 157-159
161	Farmacia del Leone Annamaria Di Maggio	<u>Sant'Antonio Abate</u> , P.zza V. Emanuele II, 2
162	Farmacia Centrale Luigi Dubbio	<u>Somma Vesuviana</u> , Via Gramsci n. 36,
163	Farmacia Farfalla s.n.c. Villa,	<u>Sorrento</u> , Piazza Tasso 35,
164	Farmacia Kyros Umberto I di Zenit di Di Maio Annamaria	<u>Torre Annunziata</u> , Corso Umberto I n. 46-52,
165	Farmacia De Pasquale Raffaella Margiotta	<u>Torre del Greco</u> , Via G. Beneduce n. 1,
166	Farmacia Giovanni Pisano & C.,	<u>Torre del Greco</u> , C.so V. Emanuele n. 127,
167	Farmacia Perriccioli di Filippo Perriccioli	<u>Torre del Greco</u> , Piazza Luigi Palomba 4,
168	Farmacia Gieri Salute e Bellezza	<u>Villaricca</u> , Corso Vittorio Emanuele, 46
169	Farmacia Sara Galdiero	<u>Villaricca</u> , Via Consolare Campana 269
170	Farmacia Valente Pietro	<u>Villaricca</u> , Via Antonio Genovesi, 2
171	Farmacia delle Ginestre, Bottiglieri Fiore	<u>Volla</u> , Via A Volta n. 4,